

INGURUMEN-DOKUMENTU ESTRATEGIKOA
INGURUMEN-EBALUAZIO ESTRATEGIKO SINPLIFIKATUA

**AIU 22 "SAN JUAN" PLAN PARTZIALAREN
ALDAKETA**

a.40.6.1- a.40.6.2.- a.40.7 eta - a.20.5 partzelak
(ORDIZIA-GIPUZKOA)

2025EKO MARTXOA

**Asesoría e Investigación
Medioambiental**

Konbenio, 11 trasera
48340 Amorebieta-Etxano
Bizkaia
Tel.: 94 630 06 19
Fax: 94 630 01 46
ekos@ekos-eeco.com
www.ekos-eeco.com

EECO
European Ecological Consulting S.L.
C.I.F. B48827075



AURKIBIDEA

1.	SARRERA ETA TXOSTENAREN XEDEA	4
2.	PLAN PARTZIALAREN ALDAKETAREN HELBURUA	5
2.1.	Aurrekariak	5
2.2.	AIU22 Plan Partzialaren aldagetaren helburuak	7
3.	PLAN PARTZIALAREN ALDAKETAREN IRISMENA ETA EDUKIA	8
3.1.	Plan Partzialaren aldagetaren aurreikusitako garapena.....	9
4.	ALTERNATIBEN AZTERKETA ETA AZKEN HAUTAKETAREN JUSTIFIKAZIOA	10
5.	PLAN PARTZIALAREN ALDAKETAREN DESKRIBAPEN OROKORRA	11
6.	INGURUMEN EBALUAZIO ESTRATEGIKO SINPLIFIKATUAREN PROZEDURA APLIKATZEKO ARRAZOIAK	13
7.	PLAN PARTZIALAREN ALDAKETAREN EREMUKO INGURUMEN-EGOERAREN KARAKTERIZAZIOA.....	15
7.1.	Zarata	24
8.	SEKTORE- ETA LURRALDE-PLANETAN AURREIKUS DAITEZKEEN ONDORIOAK	28
9.	AURREIKUSI DAITEZKEEN INGURUMEN-ERAGINEN ANALISIA.....	33
9.1	Eragin posibleen deskribapena.....	34
10.	NEURRI BABESLEAK ETA ZUZENTZAILEAK, KLIMA-ALDAKETA KONTUAN HARTUTA	38
11.	PLAN PARTZIALAREN INGURUMEN-JARRAIPENA.....	41
12.	LAN TALDEA	41

ERANSKIN KARTOGRAFIKOA

1.- KOKAPENA



IRUDIEN AURKIBIDEA

1. Irudia. Gaur egungo egikaritze-maila eta partzelen egoera.....	6
2. Irudia. a.20.5 partzelaren itxura, non aparkalekuaren eraikuntza aurreikusten den	8
3. Irudia. a.40.7 partzelaren itxura Intxauzar kaletik.....	9
4. Irudia. a.40.6 partzelaren itxura Zeberioenea kaletik, eremuaren iparraldean.....	9
5. Irudia. Eremuaren kokapena.	16
6. Irudia. Eremutik gertu dauden ibai-ibilguen kokapena.	17
7. Irudia. Eremuaren inguruko habitatak.	18
8. Irudia. Kartografiak Quercus robur (G1.86) nagusi den baso azidofilo gisa identifikatzen duen habitataren benetako itxura a.40.6 lurzatiaren hegoaldean.	18
9. Irudia. Eremuaren inguruko ondare-elementuak.	20
10. Irudia. a.40.6/2 lurzatiaren iparraldeko muga, Done Jakue bidea zeharkatzen duena.....	20
11. Irudia. Eremuan kutsatuta egon daitezkeen lurzorua.....	21
12. Irudia. Uholde-arriskua eremuan eta inguruan.....	22
13. Irudia. Eremuaren kokapena, salgai arriskutsuak errepidez garraiatzeagatiko arriskuari dagokionez	23
14. Irudia. Eremuaren kokapena, salgai arriskutsuak trenbidez garraiatzeagatiko arriskuari dagokionez.	23
15. Irudia. Zarata-mapak Leguna, Larratsaldea eta Lgaua aldietan eremuaren ingurunerako. ...	24
16. Irudia. Eremuko zarata osoaren mapa.	25
17. Irudia. Gatazka akustikoaren mapak.....	27
18. Irudia. LPPk Ordiziako San Juan eremurako proposatutako garraio eta komunikazio sistemaren eredia	30
19. Irudia. LPPk Ordiziako San Juan eremurako proposatutako asentamendu-sistemaren eredia	30
20. Irudia. Ordiziako San Juan eremuaren ingururako Gipuzkoako Bizikleta Bideen LPSak proposatutako tarteen antolamendua.	32

TAULEN AURKIBIDEA

1. taula. Lehendik dauden area urbanizatuei aplikatu dakizkizkiekeen KAHak (213/2012 Dekretua) ..	26
2. taula. Alda daitezkeen inguruneen elementuak identifikatzea.....	33



1. SARRERA ETA TXOSTENAREN XEDEA

Dokumentu honen xedea, Ordiziako (Gipuzkoa) AIU22 "San Juan" (a.40.6.1 – a.40.6.2., a.40.7 eta a.20.5 partzelak) Plan Partzialaren Aldaketaren Ingurumen-Ebaluazio Estrategiko Sinplifikatu hastea da. Dokumentu honek eragindako administrazio publikoei eta interesa duten pertsonen kontsultak egiteko balioko du. Kontsulta horien ostean, ingurumen organoak Ingurumen-Txosten Estrategikoa igorriko du, 21/2013 Legearen 31. Artikuluan eta Planen eta programen ingurumen-ebaluazio estrategikoaren prozedura arautzen duen urriaren 16ko 211/2012 Dekretuaren 5.3 artikuluan ezarritakoa betez.

Dokumentu honen edukiak 21/2013 Legearen 29. Artikuluan ezarritakoa jasotzen du, aurreikusitako Plan Partzialaren aldaketaren ezaugarrietara egokituz:

- a) Plangintzaren helburuak.*
- b) Proposamenaren irismena eta edukia.*
- c) Planaren aurreikusitako garapena.*
- d) Plan Partzialaren garapenaren aurretik ingurumen egoeraren karakterizazioa.*
- e) Aurreikusi daitezkeen ingurumen eraginak eta, beharrezkoa bada, horien kuantifikazioa.*
- f) Aldibereko plan sektorialetan eta lurralde planetan aurreikusi daitezkeen eraginak.*
- g) Ingurumen-Ebaluazio Estrategiko Sinplifikatuaren prozedura aplikatzeko arrazoiak.*
- h) Aztertutako alternatiben aukeraketaren arrazoen laburpena.*
- i) Klima-aldaketa kontuan hartuta, Plan Partzialaren aplikazioak ingurumenean izan dezakeen edozein eragin negatibo esanguratsu saihesteko, murrizteko eta ahal den neurrian zuzentzeko aurreikusitako neurriak.*
- j) Plan Partzialaren ingurumen jarraipenerako aurreikusitako neurrien deskribapena..*



2. PLAN PARTZIALAREN ALDAKETAREN HELBURUA

2.1. Aurrekariak

2005eko urtarrilaren 18an, Gipuzkoako Foru Aldundiak behin betiko onartu zuen AIU222 "San Juan" Plan Partzialaren antolamendu-xehatuaren dokumentua. Plan Partzial horrek hurrengo hirigintza-parametroak ezartzen zituen: 574 etxebizitza, 69.760 m²-ko bizitegi erabilerako eraikigarritasuna eta 1.052 aparkaleku.

2013. urtean aipatutako Plan Partzialaren lehen aldaketa onartu zen, a.20 (salmenta librea) eta a.40 (babes ofizialeko etxebizitza) eraikuntza-partzelen desdoikuntzagatik:

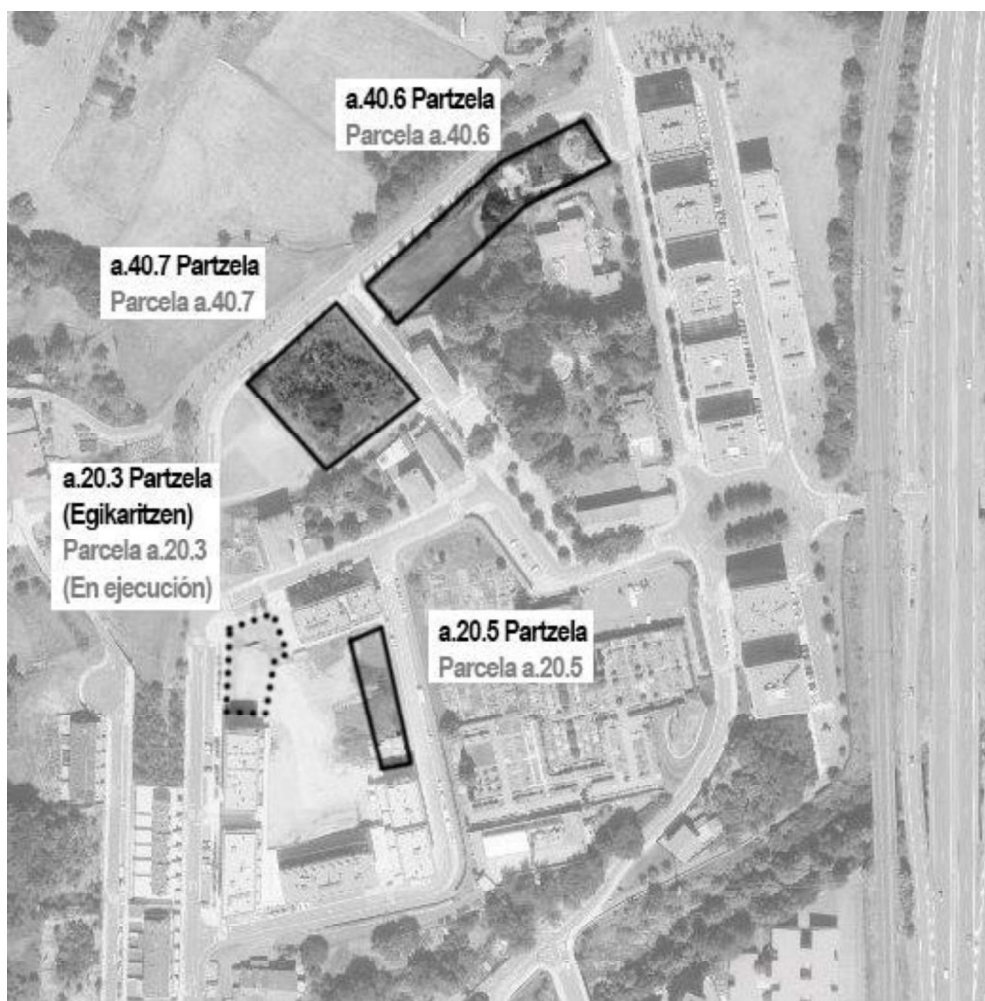
- Etxebizitza-kopurua harrotzea proposatzen da, sabai eraikigarriari eutsiz Otaza Bekoa eremuan (a.20). Horrela, jatorrizko Plan Partzialak proposatutako 10 eraikinetan 116 etxebizitza izatetik 2013ko aldaketaren 7 eraikinetan 168 etxebizitza izatera igaro da.
- a.20 lurzatietako garajeen antolamenduaren aldaketak, egikaritu ahal izateko.
- a.40.6 eta a.40.7 lurzatiei doikuntzak, altuerari eta antolamenduari dagokienez, jatorrian planteatutako arrapala kenduz eta jatorrizko 5 blokeak a.40.7 lurzatiaren barruan bitan elkartuz.
- a.40.7 lurzatiko garaje-plazen defizita konpentsatzea, plaza publiko baten azpian a.40 partzeletako garaje defizitarioak gauzatuz.
- a.40 lurzatiei hainbat doikuntza egitea, erabilera publikoko arrapalak edo zortasunak jartzeko.
- Azpiegitura publikoko lurzati bat inguratzea.

Gaur egun, eremuaren egikaritze-maila handia da, urbanizazioa erabat gauzatuta dago eta eraikinen zati handi bat beteta dago. Hala ere, honako lurzati hauek gauzatzeke daude:

- a.20.5
- a.40.6.1, a.40.6.2 eta a.40.7

Ondorengo taulan Udalaren datuen araberrako egikaritze-maila adierazten da.

Partzelak	Eraikitako etxebizitza kop.	Eraikitako aparkaleku kop.
a.20	125	291
a.30	21	46
a.40	295	301
Guztira	411	638



1. Irudia. Gaur egungo egikaritze-maila eta partzelen egoera.
(Iturria: Plan Partzialaren aldaketaren memoria)



2.2. AIU22 Plan Partzialaren aldaketaren helburuak

Plan Partzialaren aldaketaren helburuetako bat da hasieratik aurreikusitako a.40.6 eta a.40.7 partzelen etxebizitza kopurua handitzea ahalbidetzea, guztira 40 etxebizitza gehitzea proposatuz, aurreikusitako hirigintza-eraikigarritasun maximoa handitu gabe. Horrela banatzen dira:

a.40.6.1 partzela:	60 etxebizitza (indarreko Plan Partziala: 50 etxebizitza)
a.40.6.2 partzela:	50 etxebizitza (indarreko Plan Partziala: 40 etxebizitza)
a.40.7 partzela:	80 etxebizitza (indarreko Plan Partziala: 30/30 etxebizitza)

Hirigintza-memoriatik ondorioztatzen denez, desorekatuta daude errealitate soziodemografikoa (familien tamaina eta osaera argi eraldatzen dira) eta hirigintzakoa (parke eraikia dago, eta haren ezaugarriak, programari eta neurriei dagokienez, geldirik daude), eta, ondorioz, etxebizitza-tipologia dibertsifikatzeko premia argia dago, tamainari eta programari dagokienez.

Testuinguru horretan, kontuan hartu behar da Ordizia alokairu-prezioaren igoeraren 1. irizpideak tentsionatutako 15 udalerrien artean dagoela (maiatzaren 24ko 12/2023 Legea, etxebizitza-eskubidearena), eta Ordizia tentsionatutako eremu gisa justifikatzeko lan espezifikoak udalerrian dagoen etxebizitza babestuen ehuneko eskasaren datua ateratzen dela, guztizkoaren % 7,3. Ondorioz, bereziki garrantzitsutzat jotzen da Ordiziako udalerrian alokairurako babes publikoko etxebizitza egikaritzea.

Bestalde, eta aurreikusitako bilakaera demografikoa eta etxebizitza babestuen egungo eskaria kontuan hartuta, ondoriozta daiteke gaur egun indarrean dagoen plangintzak aurreikusitako etxebizitza-kopuruak ez duela behar bezala erantzuten egungo errealitateari.

Beste helburuetako bat da a.20.5 lurzatian aurreikusitako aparkaleku kopurua eta sestren kotak aldatzea. Jatorrizko Plan Partzialak 1.052 aparkaleku-plaza aurreikusten zituen, eta 2013ko aldaketak BOE partzeletan erabilera pribatuko garaje-plazak berrantolatzea planteatu zuen, a.40 partzeletan lehenengo unitateak garatzean sortutako defizitaren ondorioz. Uztailaren 3ko 123/2012 Dekretuaren ondorioz, hirigintza-estandarrek aldatu egin dira, eta 977 plaza baino ez daude.

Azken helburua hainbat partzelen hirigintza-parametroak aldatzean datza, orientazio eta eguzkitze arau-eskakizun berrietara egokitzeko asmoarekin.

3. PLAN PARTIZALAREN ALDAKETAREN IRISMENA ETA EDUKIA

Plan Partziala kokatzen den eremua Ordizia udalerriko hiri-lurzoru bat da, Gipuzkoako Lurralde Historikoan. Udalerriko ekialdeko zentroan finkatzen da, Itsasondorekin mugan eta herrigunearen iparraldeko ertza osatzen du (eranskin kartografikoa).

AIU 22 "San Juan" sektorearen azalera 108.413 m²-koa da, ekialdean A-1 autobia mugatuta; iparraldean Itsasondo udalerriak; mendebaldean Zeberioenea eta Zabalbidea kaleak; eta hegoaldean Otaza eta Filipinas kaleak. Espazio horretan gaur egun hilerria dago, bizitegi eraikin batzuk, horietako batzuk berriki eraikiak Plan Partzialak berak garatuak, eta beste batzuk zaharragoak, baita ortu eta partzela libreen espazioak.

Plan Partzialaren aldaketa eremuak hainbat partzelari eragiten die, izan ere, azpi banatuta geratzen dira eta landaretza erruderala eta zuhaixka sakabanatuak daude:

- a.20.5 (aprox. 1.452 m²)
- a.40.6/2 (aprox. 1.247 m²)
- a.40.6/1 (aprox. 1.109 m²)
- a.40.7 (aprox. 2.692 m²)



2. Irudia. a.20.5 partzelaren itxura, non aparkalekuaren eraikuntza aurreikusten den. (Iturria: Google Street View, 2024)



3. Irudia. a.40.7 partzelaren itxura Intxauzar kaletik.
(Iturria: Google Street View, 2024)



4. Irudia. a.40.6 partzelaren itxura Zeberioenea kaletik, eremuaren iparraldean.
(Iturria: Google Street View, 2024)

3.1. Plan Partzialaren aldaketaren aurreikusitako garapena

AIU22 "San Juan" Plan Partzialaren egungo aldaketaren aurreikus daitekeen garapena zuzeneko lizentzia izango da, dena ia urbanizatuta baitago eta indarrean sartzen denetik berehala aplikatuko baita. Hala ere, agian a.40.7 lurzatirako xehetasun-azterlana idatziko da.



4. ALTERNATIBEN AZTERKETA ETA AZKEN HAUTAKETAREN JUSTIFIKAZIOA

Zentzuzko beste aukera batzuk ezin direla ezarri uste da, honako hauek izan ezik: 0 Alternatiba, indarrean dagoen Plan Partzialean jasotako parametroak ez aldatzea dakarrena, etxebizitza kopurua eta ezaugarriak handitzea ez ahalbidetuz, ezta horien berrantolaketa eta eguzki-baldintzak hobetzea ere. Eta 1. alternatiba: etxebizitzaren kopurua handitzea, okupazio-azalera handitu gabe lurzorua aprobetxamendu hobea lortuz, egungo antolamendua hobetuz, diseinua berrantolatuz eguzkitze hobearen irizpideetara egokitze eta aparkaleku-plazen kopurua berregokitze.

Plan Partzialaren azken aldaketan 1. alternatiba hautatu da, etxebizitza publikoaren beharretara eta aldaketa sozialetara gehien egokitzen dena delako.



5. PLAN PARTZIALAREN ALDAKETAREN DESKRIBAPEN OROKORRA

Plan Partzialaren aldaketa horrek hasiera batean planifikatutako etxebizitza-kopurua handitzea proposatzen du, egungo errealitate soziodemografikoa eta alokairu-erregimeneko etxebizitza babestuen eskaria kontuan hartuta. Aldaketa horren ondorioz, gauzatzeke dauden a.40 motako lurzatietakoa etxebizitzaren batez besteko tamaina 86,76m²-koa izango litzateke. Gainera, a.40.7 eta a.40.6 lurzatiak alokairurako etxebizitza babestuetarako izango dira.

Jatorrizko Plan Partzialak 1.052 aparkaleku aurreikusi zituen. Gaur egun, legezko errealitatea aldatu egin da hasierako Plan Partziala onartu zenean zegoenarekin alderatuta. Lurzati pribatuko aparkaleku-estandarrek aldatu egin dira hirigintza-estandarrei buruzko uztailaren 3ko 123/2012 Dekretua onartu zenetik. Horregatik, lurzati pribatuko aparkalekuen estandarra betetzeko plan partzialaren aurreikuspena hasieran aurreikusicatko 1.052tik 977ra murriztuko litzateke.

Bestalde, lurzatiaren gaineko hirigintza-parametro batzuk aldatzea proposatzen da. Aldaketa horiek honako hauek dira:

a.40.7 lurzatiaren hirigintza-parametroak aldatzea.

2013ko Plan Partzialaren aldaketak bi eraikuntza-tipologia aurreikusten zituen: bata a.40.6 lurzatiaren, 16,5m-ko sakonerako bloke mailakatuekin, eta bestea a.40.7 lurzatiaren, 13m-ko sakonerako blokeekin. Bi lurzatiak alokairuko etxebizitza babestuetarako izango dira, kostuak murrizteko eta bideragarritasun ekonomikoa hobetzeko orientazio arrazionalizatuarekin.

Orientazioari eta eguzkitzeari buruzko araudi berriak ezartzearekin batera, lurzatiak berrantolatzea aurreikusten da, aparkalekuen antolamenduan malgutasun handiagoa ahalbidetuz. Aldaketak a.40.7.2 blokean doikuntza bat sartzen du, "ereduzko proposamena" deiturikoaren antolamendu berri batekin, bere profila solairu batean handituz, eta aparkaleku-solairu bakoitzerako sarbide independente batekin.

Gainera, proposamenak etorkizuneko antolamenduak malgutzea du helburu, araudi eta behar berrietara egokitzeko aukera emanez, ordeko proposamenak ahalbidetuko dituzten xehetasun-azterlanen bidez.



Hauek dira "ereduzko proposamenaren" ezaugarriak:

- a.40.7.2 blokeko solairu batean profila handitzea.
- Egungo eraikinen profila aldatzea, helburu hauekin:
 - a.40.7 partzelako blokeen arteko itzala murriztea.
 - A.40.6.2-ren alboko lurzatiari itzala murriztea.
 - Itzala eta bizi-egitegi-erakuntza aurrezistentean (PR1 izeneko) sortzen den inpaktua murriztea.
 - Barruko espazio libreen Eguzki-baldintzak hobetzea.

Hirigintza-memoriak proposamen bat aurkezten du, "ereduzko proposamenaren" gehieneko profiletara egokitzen dena eta lurzatiaren, ondoko lurzatiaren eta lehendik dagoen bizi-egitegi-erakuntzaren eguzkitze-baldintzak hobetzea bilatzen duena. Hegoaldean 3 solairu teilatudunagoko bloke bat proposatzen da, lehendik zegoen eraikinen aldean altuera murriztuz, gehiegizko inpaktua saihesteko, aparkalekuen zokaloa kontuan hartuta. Iparraldeko blokean, 6 egoitza-solairu baimentzen dira. Gainera, bi blokeen hego-ekialdeko izkinan alaka bat egitea iradokitzen da, inguruko etxebizitzaren eguzkitzea hobetzeko eta etxebizitza kopuru handiago baten bizigarritasun-dekretua betetzeko.

a.40.6.2 lurzatiaren hirigintza-parametroak aldatzea

a.40.6.1 lurzatiaren hego-mendebaldeko fatxadaren eguzkitzea hobetzeko, izkina atzera eramatea proposatzen da, eta horrek azalera eraikigarria galtzea ekarriko luke. Hori konpentsatzeko, profila lursailaren erdiraino handitzea planteatzen da (30 m inguru), eremu horretan VI/II profila ahalbidetuz. Gainera, barruko arrapalak behar ez izateko, aparkaleku gisa erabiliko den solairu bakoitzerako sarbide bereizia baimenduko da, hurrengo eskeman erakusten den bezala.

a.40.6.1 lurzatiaren hirigintza-parametroak aldatzea

a.40.6.1 lurzatiaren sotoa/erdisotoa V/III solairura igotzeko aukera emango da, topografiara egokitzeko eta aparkaleku-plazak aurreikusteko irtenbide eraginkorra eskaintzeko. Gainera, barruko arrapalak saihesteko, sarbide independenteak baimenduko dira aparkatzeko solairu bakoitzera, hurrengo eskeman ikus daitekeen bezala.

a.20.5 lurzatiaren hirigintza-parametroak aldatzea

Proposamenaren ardatza da sestra-kotak aldatzea eta eraikuntzaren altuera handitzea, aurreikusitako aparkaleku-plazak murriztea proposatzeaz gain.



6. INGURUMEN EBALUAZIO ESTRATEGIKO SINPLIFIKATUAREN PROZEDURA APLIKATZEKO ARRAZOIAK

Ingurumen-ebaluazio estrategikoaren arloko araudia Euskadiko Ingurumen Administrazioari buruzko abenduaren 9ko 10/2021 Legean, ingurumen-ebaluazioari buruzko abenduaren 9ko 21/2013 Legean eta planen eta programen ebaluazio estrategikoaren prozedura arautzen duen urriaren 16ko 211/2012 Dekretuan jasota dago.

Euskadiko Ingurumen Administrazioaren 10/2021 Legeak, II A eta B eranskinetan, ingurumen-ebaluazio estrategiko arruntaren eta sinplifikatuaren prozedura bete behar duten plan eta programak ezartzen ditu, hurrenez hurren.

II.A eranskina. Ohiko ingurumen-ebaluazio estrategikoaren prozedura jarraitu behar duten planak eta programak:

- *Lurralde-Antolamenduaren Gidalerroak.*
- *Lurralde Plan Partzialak.*
- *Lurralde Plan Sektorialak.*
- *Hiri-Antolamenduko Plan Orokorrak.*
- *Sektorizazio Planak.*
- *Beste plan eta programa batzuk, baldin eta ingurumen-inpaktuaren ebaluazioa behar duten proiektuak etorkizunean baimentzeko esparrua badira eta honako hauei buruzkoak badira: nekazaritza, abeltzaintza, basogintza, akuikultura, arrantza, energia, meatzaritza, industria, garraioa, hondakinen kudeaketa, ur-baliabideen kudeaketa, itsas-lehorreko jabari publikoaren okupazioa, itsas ingurunearen erabilera, telekomunikazioak, turismoa, hiri- eta landa-lurraldearen antolamendua edo lurzoruaren erabilera.*
- *Beste plan eta programa batzuk, baldin eta, zuzenean edo zeharka, bakarrik edo beste plan, programa edo proiektu batzuekin batera, natura-gune babestuetako bati nabarmen eragin badiezaioke edo natura-ondarea kontserbatzeko araudiaren arabera babes-araubidea badute. Ez da beharrezkoa izango lekua kudeatzeko xedapenak soilik ezartzen dituzten plan eta programen ingurumen-ebaluazioa egitea, salbu eta II.A eranskin honetako gainerako kasuren batean badaude.*

II.B eranskinean jasotako beste plan eta programa batzuk, ingurumen-organoak hala erabakitzen duenean ingurumen-ebaluazio estrategiko sinplifikatuaren prozedura bideratu ondoren, edo sustatzaileak eskatuta.

II.B. eranskina. Ingurumen-ebaluazio estrategiko sinplifikatuaren prozedura bete behar duten planak eta programak:

- *II.A eranskineko planak eta programak, udalerrri mailan hedadura txikiko eremuen erabilera ezartzen dutenak.*
- *II.A eranskineko plan eta programen aldaketa txikiak, II.G eranskineko aldaketa txikien definizioaren arabera.*



- *Etorkizunean proiektuak baimentzeko esparrua ezartzen duten planak eta programak, baldin eta II.A eranskineko 6. eta 7. zenbakietako gainerako baldintzak betetzen ez badituzte.*

Era berean, Ingurumen-Ebaluazioko 21/2013 Legeak bere 6. Artikuluan ezartzen ditu ohiko ingurumen-ebaluazio estrategikoa zein sinplifikatua bete behar dutenak.

6. artikulua. Ingurumen-ebaluazio estrategikoaren aplikazio-eremua.

1. Ohiko ingurumen-ebaluazio estrategikoa egin beharko zaie herri-administrazio batek onartzen edo onartzen dituen plan eta programei, bai eta horien aldaketei ere, baldin eta plan eta programa horiek egitea eta onartzea legezko edo erregelamenduzko xedapen batek edo Ministro Kontseiluaren edo autonomia-erkidego bateko Gobernu Kontseiluaren erabaki batek eskatzen badu, honako kasu hauetan:

a) Ingurumen-inpaktuaren ebaluazioa behar duten proiektuak etorkizunean baimentzeko esparrua ezartzen badute, eta proiektu horiek honako hauei buruzkoak badira: nekazaritza, abeltzaintza, basogintza, akuikultura, arrantza, energia, meatzaritza, industria, garraioa, hondakinen kudeaketa, ur-baliabideen kudeaketa, itsas-lehorreko jabari publikoaren okupazioa, itsas ingurunearen erabilera, telekomunikazioak, turismoa, hiri- eta landa-lurraldearen antolamendua, edo lurzoruaren erabilera; edo

b) Ebaluazioa behar badute, Natura 2000 Sareko guneei eragiten dietelako, Natura Ondareari eta Biodibertsitateari buruzko abenduaren 13ko 42/2007 Legean aurreikusitako baldintzetan.

c) 2. Paragrafoan jasotakoak, ingurumen-organoak V.eranskineko irizpideen arabera ingurumen-txosten estrategikoak kasuz kasu hala erabakitzen duenean.

d) 2. paragrafoan jasotako planak eta programak, ingurumen-organoak hala erabakitzen duenean, sustatzaileak hala eskatuta.

2. Ingurumen-ebaluazio estrategiko sinplifikatua egingo zaie:

a) Aurreko paragrafoan aipatutako plan eta programen aldaketa txikiak.

b) Aurreko paragrafoan aipatutako plan eta programak, udalerrri mailan hedadura txikiko eremuen erabilera ezartzen dutenak.

c) Etorkizunean proiektuak baimentzeko esparru bat ezarriz, aurreko paragrafoan aipatutako gainerako baldintzak betetzen ez dituzten plan eta programak.

Aurreko kasuak kontuan hartuta, AIU22 "San Juan" Plan Partzialaren aldaketari ez zaio ingurumen-ebaluazio estrategiko arruntik egingo, ez baitu ezartzen ingurumen-inpaktuaren ebaluazioa egin behar zaion proiekturik baimentzeko esparrurik, eta ez baitu inolako loturarik espazio babestuekin. Aitzitik, Plan Partzialaren aldaketa II-B eranskinean, Euskal Autonomia Erkidegoko Ingurumen Administrazioari buruzko abenduaren 9ko 10/2021 Legean eta 21/2013 Legearen 6.2 artikuluan jasotako kasuetan sartuko litzateke. Bertan, ingurumen-organoak sinplifikatutako ingurumen-ebaluazio estrategikoa egin behar zaien planak eta programak ezartzen dira, honako hauek zehazteko: planak edo programak ez duela eragin nabarmenik ingurumenean, ingurumen-txosten estrategikoan ezarritakoaren arabera, edo planak edo programak



ingurumen-ebaluazio estrategiko arrunta egin behar duela, ingurumenean ondorio esanguratsuak izan ditzakeelako.

7. PLAN PARTZIALAREN ALDAKETAREN EREMUKO INGURUMEN-EGOERAREN KARAKTERIZAZIOA

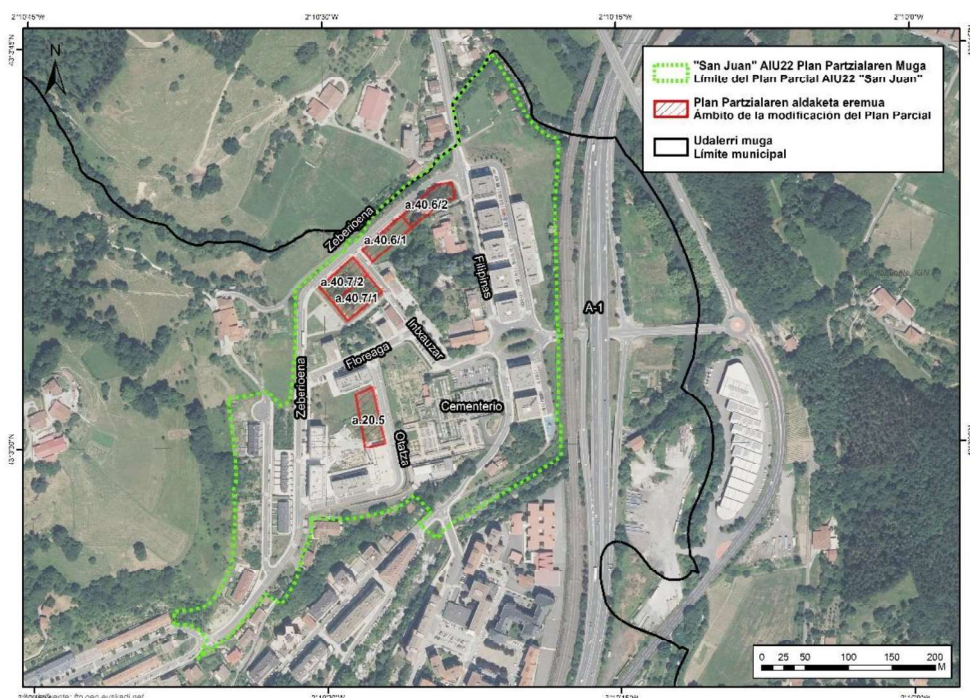
Ordizia Gipuzkoako Lurralde Historikoaren hegoaldean dago. Mendebaldean Beasain udalerriarekin, hegoaldean Lazkaoekin, ekialdean Itsasondorekin eta iparraldean Legorretarekin mugatzen da. 10.286 biztanle ditu, horietatik, 50,8% (5.225) emakumeak dira eta 49,2% (5.061) gizonak (Eustat, 2024).

Udalerriak 5,68 km² -ko azalera du eta Oria ibaiaren haranaren erliebe irregularra du. Kota baxuenak Oria ibaiaren inguruan kokatzen dira (130m), eta altuenak hurbileko mendien hegaletan aurkitzen dira, Urresparatz mendian (790 m).

“AIU22” izendatutako eremua (5. Irudia) San Juan auzoan kokatzen da, hiri-lurzoruan, eta Zeberioenea, Intxauzar eta Filipina kaleek mugatutako etxadian aurkitzen da. Plan Partzialak eragiten dituen partzelak etxadi horrek zati txiki bat okupatzen dute, gutxi gorabehera 6.500 m². Lau partzelak osatutako eremu etena da: a.40.6 partzela, Zeberioenea eta Filipina kaleek, eta baita San Juan Auzoa 3 (hego-ekialdean) eta San Juan Auzoa 5 (hego-mendebaldean) dauden eraikinek mugatzen dutena. Orografia laua du malda txiki progresibo batekin, iparralderantz eta ekialderantz erortzen dena.

a.40.7 lurzatia Zeberioenea eta Intxauzar kaleek mugatzen dute, San Juan auzoko 5, 7 eta 11 eraikinek hegoaldeko muga eta a.40.6/2 lurzatia mendebaldeko muturrean. Morfologia angeluzuzena dute. Orografia laua duen arren, bada iparralderantz eta ekialderantz erortzen den irtengune topografiko bat.

Azkenik, a.20.5 lurzatia Zeberioenea, Otatza eta Floreaga kaleek mugatzen dute. Bere muga espezifikoak honako hauek dira: iparraldean Floreaga kalea 1, hegoaldean Otatza 9 eta mendebaldean Zeberioenea 8. Morfologia angeluzuzena du, eta orografia laua, iparraldera begira dagoen malda txikikoa.

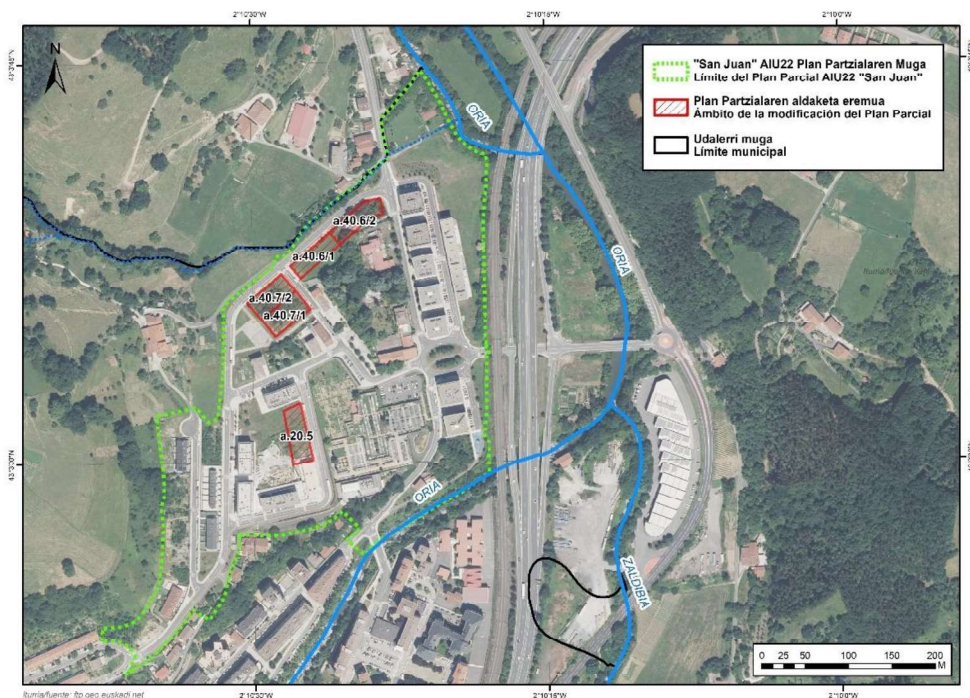


Klimari dagokionez, Ordizia EAeko isurialde atlantikoan kokatzen da. Ordizia udalerriari urtaro lehorrik gabeko klima ozeanikoa aurkezten du, klima atlantiko ere deitua, urte guztian zehar banatutako prezipitazio ugariekin. Atlantikoko aire masak, kantauriar itsasoak leunduak, Oriako haranaren barnealdera heltzen dira, eguneko zein urtaroko oszilazio termikoak motelduz, eta beraz, negu leunak eta uda freskoak izanez. Ordizia udalerriko datu klimatologikoak udalerrian bertan kokatutako estazio meteorologikotik datoz (Ordizia-C043). Estazioa 244 metroko altueran aurkitzen da, UTM X 566984.063-UTM y 4866517.743 koordinatuetan. Estazio meteorologikoan erregistratutako datu klimatologikoak hurrengoak dira: 2023an erregistratutako batez besteko tenperatura 14.2°C izan zen, eta metatutako prezipitazioa 996.9 l/m²-ra heldu zen, prezipitazio maximoak urtarrila, azaroa eta abenduan izanik.

Ikerketa-eremuan ez dago **interes-geologikoko punturik** ezta **lekurik**.

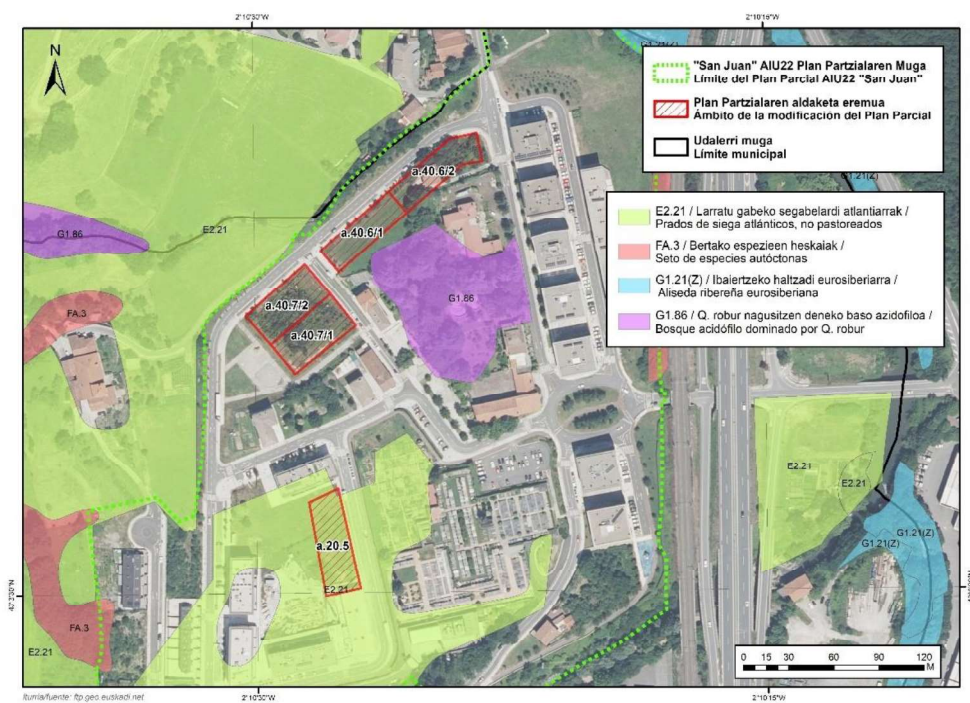


Hidrologiaren gainean, Ordizian San Juan sektorearen eremuan ez dago ibai-ibilgurik zehaztutako eremuan. Hala ere, sektorearen iparraldeko mugan, Itsasondon, izendapenik gabeko eta Uraren Euskal Agentziak (URA) 4. hierarkian sailkatzen duen erreka txiki bat igarotzen da. Gertuen dagoen entitate nagusiko ibilgua Oria ibaia da, gutxi gorabehera 150 m ipar-ekialderantz kokatzen dena (6. Irudia). Ibaiaren ertzetan, zuhaitz-oin batzuk eta izaera erruderaletako hainbat landare-espezie aurki daitezke, ibaia, zati batean, bideratuta dagoelako.

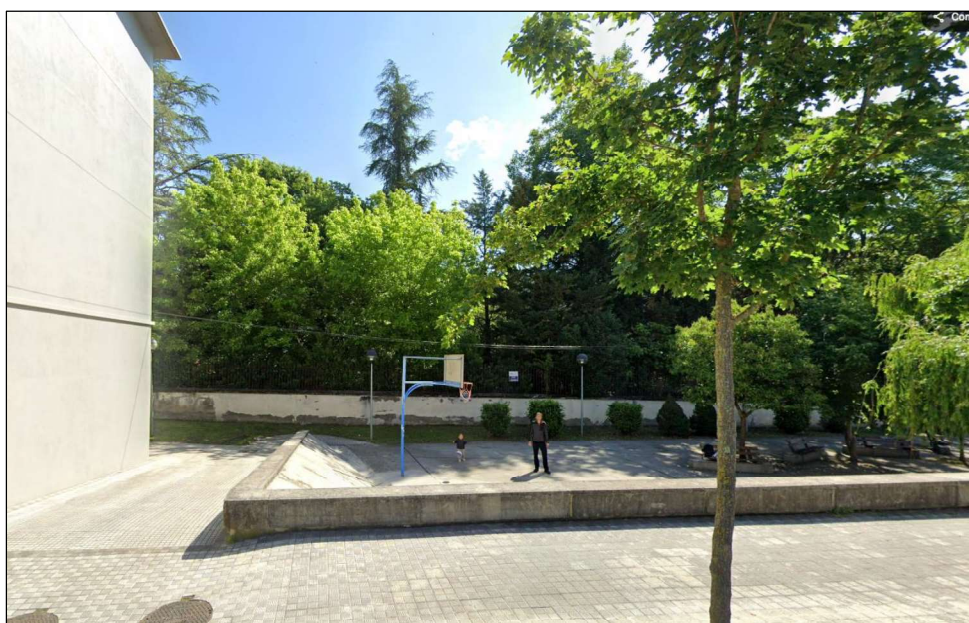


6. Irudia. Eremutik gertu dauden ibai-ibilguen kokapena. (Iturria: Geoeuskadi).

Landaretzari buruz, ingurune guztiz hiritartu batean kokatzean, izatedun espezieak belardiekin eta zuhaitz-oin sakabanatuekin erlazionatzen dira. Zehazki, ikerketa partzeletan landaredia erruderala da. Hala ere, Habitat eta Landaredi mapak *Quercus robur* nagusi den baso azidofiloa (G1.86) dagoela adierazten du, a.40.6.1 eta a.40.6.2 partzelen hegoaldean, nahiz eta bere hedapena oso murriztua izan eta guztiz hiritartutako eta eragindako eremu batean aurkitu (7 eta 8 irudiak). **Batasunaren Intereseko Habitategi** dagokienez, altitude baxuko sega-belardi pobreak (6510) daude eremuaren iparraldean. Inguruan ez da espezie mehatxaturik edo inbaditzaileak identifikatu.



7. Irudia. Eremuaren inguruko habitatak (Iturria: Habitaten eta Landarediaren Mapa).



8. Irudia. Kartografiak Quercus robur (G1.86) nagusi den baso azidofilo gisa identifikatzen duen habitataren benetako itxura a.40.6 lurzatiaren hegoaldean. (Iturria: Google Street View, 2024)



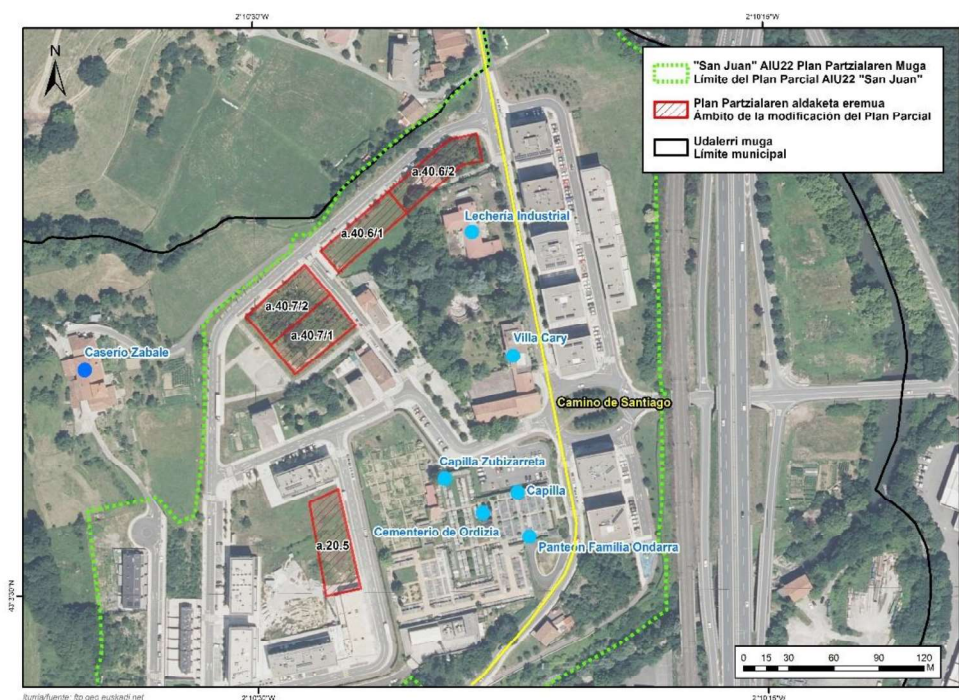
Bestalde, azterketa-eremuan eta haren ingurunean dagoen **fauna** hiri-inguruneetara egokitutako espezie komunei dagokie. Era berean, ez da babestutako fauna-espezierik identifikatu, ezta inbaditzaile ere.

Paisaiari dagokionez, eremua Ordiziako ikus-arroarekin bat datorren eremu urbanizatu batean dago, eta EAEko paisaia berezi eta bikainen katalogoak oso gutxi balioesten du haren paisaia. Eusko Jaurlaritzak emandako Paisaiaren Kartografiaren arabera, lurzatiak eremuaren zatirik handiena hartzen duen "Belardiak eta labore atlantikoak ibai-eremuan menderatzen dituen nekazaritza" paisaia-unitatearen barruan kokatzen dira; hala ere, mendebaldean sektore txiki bat "Eremu antropogenikoan dagoen hiri-eremua" unitatean geratzen da, eta unitate hori, gainera, San Juan sektorearen egungo errealitatearekin bat datorrela dirudi.

Sektorearen eta hurbileko ingurunearen gainean **ondare-elementu** batzuk daude (9. irudia). Garrantzitsuenak Donejakue Bidea da, monumentu-multzo kategoriarekin (urtarrilaren 10eko 2/2012 Dekretua) Sailkatutako Kultura Ondasun gisa aitortua, eta eremua iparretik hegoaldera zeharkatzen du Filipinak kaletik, Barne Ibilbidean (10. irudia). Bestalde, Euskal Kultura Ondarearen Informazio Sistemaren arabera (Ondarea), eraikitako 6 elementu AIU 22 "San Juan" sektorearen barruan agertzen dira: Ordiziako udal hilerria (19), kapera (19-1), Zubizarreta kapera (19-2) eta Ondarra familiaren panteoia (19-3), hilerriarekin zerikusia dutenak; Villa Cary (170) eta Esnetegi Industrialak (169), azken hori a.40.6/1 lurzatiaren ondoan. Gainera, mendebaldean, baina San Juan



sektoretik kanpo, XVI. mendeko Zabale baserria dago, Donejakue Bidearen Monumentu Multzoaren barruan.



9. Irudia. Eremuaren inguruko ondare-elementuak. (Iturria: Ondarea).

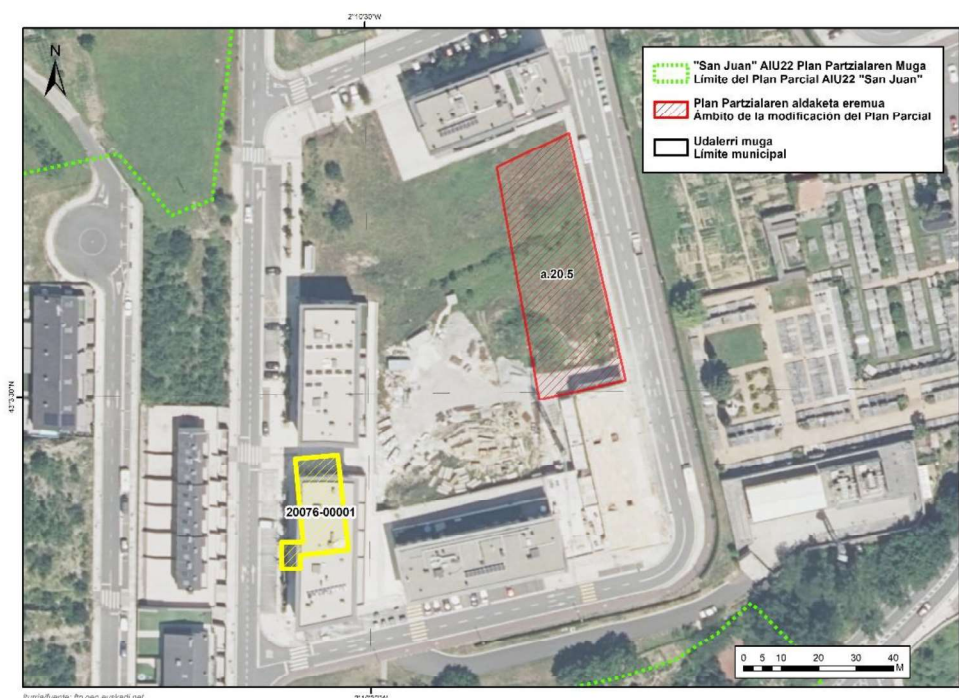


10. Irudia. a.40.6/2 lurzatiaren iparraldeko muga, Done Jakue bidea zeharkatzen duena (Filipinak kalea, ezkerrean). (Iturria: Google Street View, 2024)

2023an eguneratutako **Potentzialki Kutsatutako Lurzoruen** Inbentarioaren arabera, Ordiziako udalerrian kutsatuta egon daitezkeen lurzoruak dituzten 75 kokaleku daude, eta, guztira, 11,38 ha hartzen dituzte. Plan Partzialari dagokion azterketa-eremuaren barruan, kutsatutako lurzoru industrialen (20076-00001) kokaleku bat dago, 338 m²-

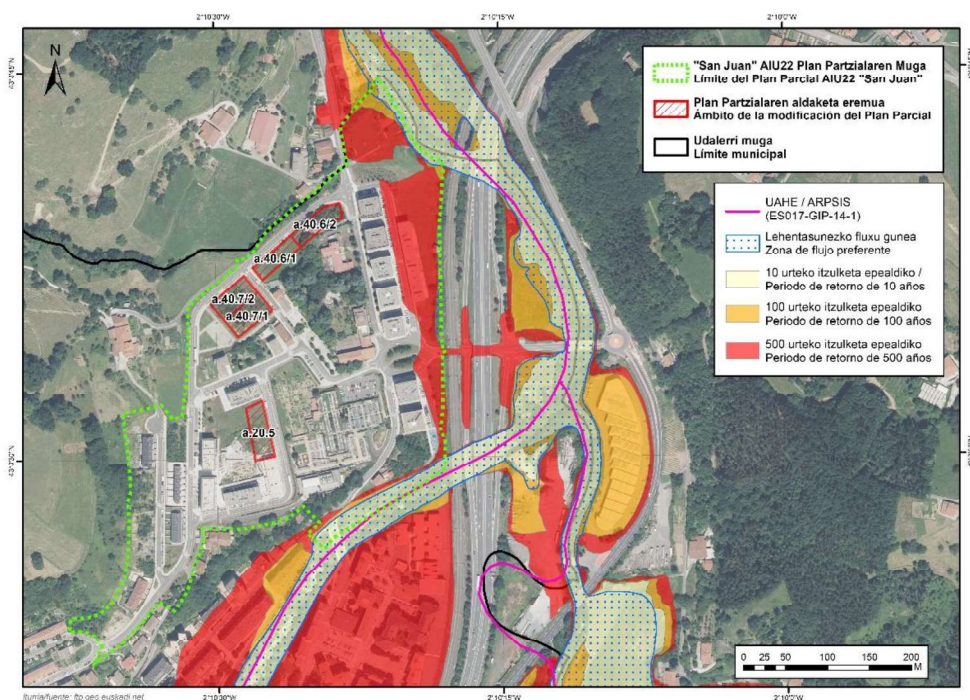


ko azalera duena, eta gaur egun etxebizitza-bloke bat dago haren gainean. Kokaleku hori a.20.5 partzelatik 55 metro ingurura dago (11. irudia).



11. Irudia. Eremuan kutsatuta egon daitezkeen lurzoruak. (iturria: Geoeuskadi).

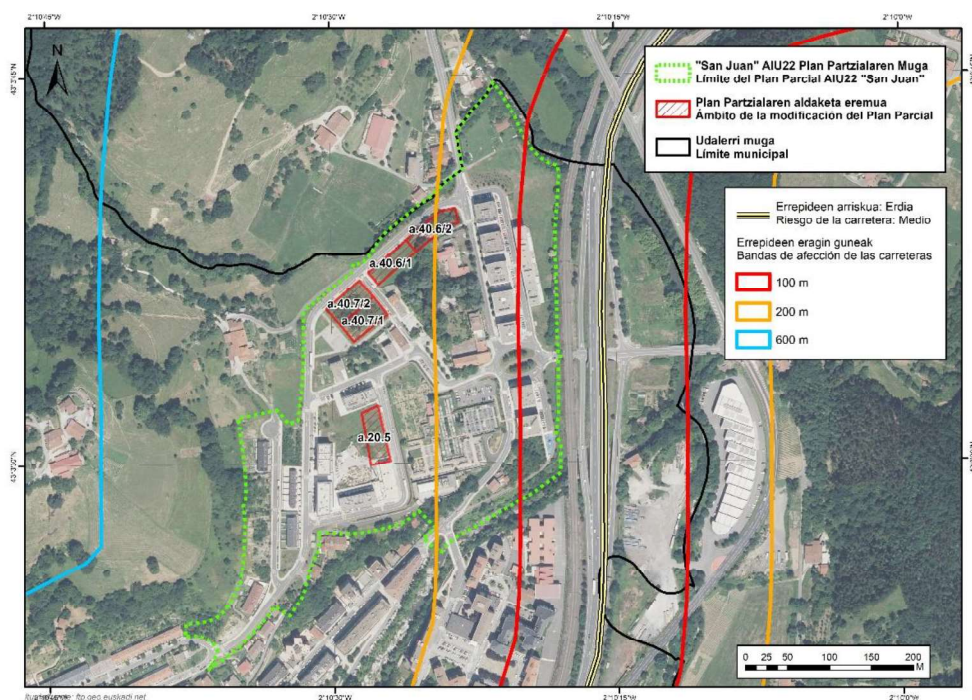
Ingurumen-arriskuei dagokienez, eremutik gertu sute-arriskua nulua da, eremua ingurune hiritartu batean dagoelako. Bestalde, higadura-arriskuak maila baxuak aurkezten ditu, 0-5 t/ha urteko lurzoru galerekin. Akuiferoen kalteberatasunari buruz, baxua edo oso baxua da. Aldaketak eragindako partzelek, ez dute uholde-arrisku nabarmenik. Hala ere, AIU22 "San Juan" sektoreko ekialdean, Oria ibai-ibilgutik gertu, 500 itzulera-aldirako (12. Irudia) eta hego-ekialdean, 10, 100 eta 500 itzulera-aldietarako uholde-arriskua dago (ARPSIS-ES017-GIP-14-1).



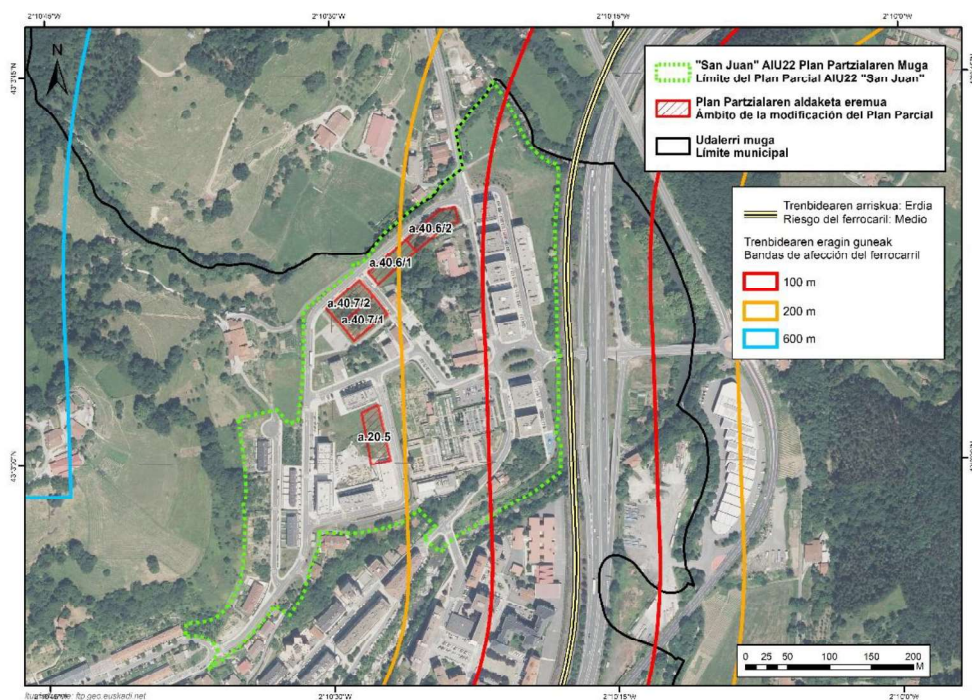
12. Irudia. Uholde-arriskua eremuan eta inguruan. (Iturria: Geoeuskadi).

Ordiziako udalerriak V-VI graduko arrisku sismikoaren indizea du, eta 500 urteko epean Mercalli eskala aldatuan VI. graduko lurrikara bat izateko probabilitatea adierazten du.

Arrisku teknologikoen artean, eremuan ez dago Seveso III araudiak araututako produktu kimikoen kantitate handirik duen kokalekurik. Ezaugarri horiek dituen enpresarik hurbilena Ormaiztegi eta Gabiria artean dago (Asfaltos Urretxu, SA-Mina Troya), mendebaldetik 10 bat kilometrora. Afekzio-maila txikiagoarekin, Olaberrian beste kokaleku bat dago (Nippon Gases España, SLU) 5 km hego-mendebaldera.



13. Irudia. Eremuaren kokapena, salgai arriskutsuak errepidez garraiatzeko arriskuari dagokionez. (Iturria: Eusko Jaurlaritzaren Datu Espazialen Azpiegitura).



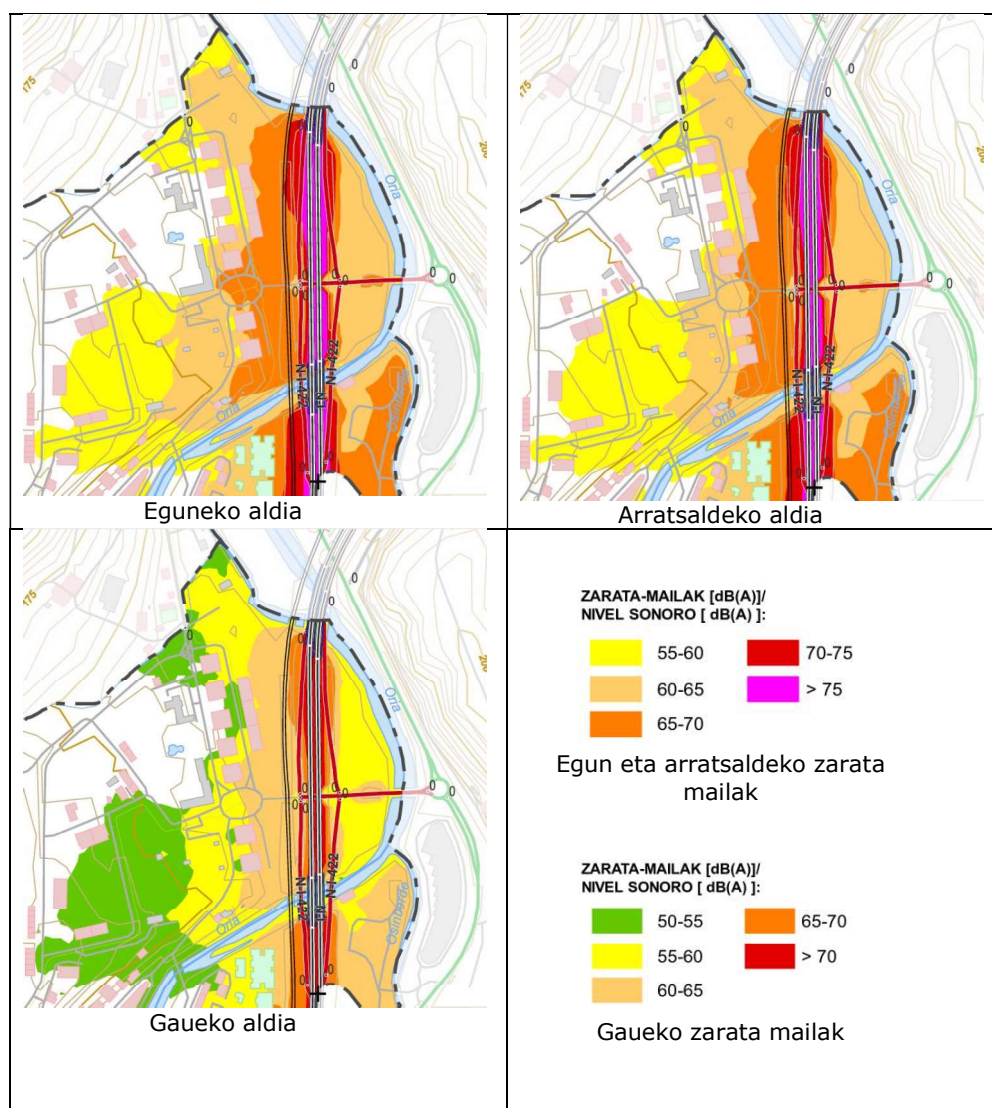
14. Irudia. Eremuaren kokapena, salgai arriskutsuak trenbidez garraiatzeko arriskuari dagokionez. (Iturria: Eusko Jaurlaritzaren Datu Espazialen Azpiegitura).



Salgai arriskutsuak errepidez garraiatzeagatiko arriskuari dagokionez (13. irudia), eremua A-1 errepidearen mendebaldean geratzen da, eta horren arriskua bitartekotzat hartzen da. Sektore osoa bide-azpiegitura horren 600 metroko eragin-zerrendaren azpian dago, hau da, istripua gertatuz gero egoera txarrean esku hartu beharreko eremuaren azpian. Gainera, a.40.6/1 lurzatia 200 metroko zerrendaren barruan dago.

Salgai arriskutsuak trenbidez garraiatzeagatiko arriskuari dagokionez (14. irudia), egoera hori Madril-Irun trenbidea A-1 errepidearen paraleloan igarotzean. Beraz, sektore osoa 600 metroko afekzio-zerrendaren barruan dago, eta a.40.6 lurzatiak (1 eta 2) 200 metroko zerrendatik.

7.1. Zarata

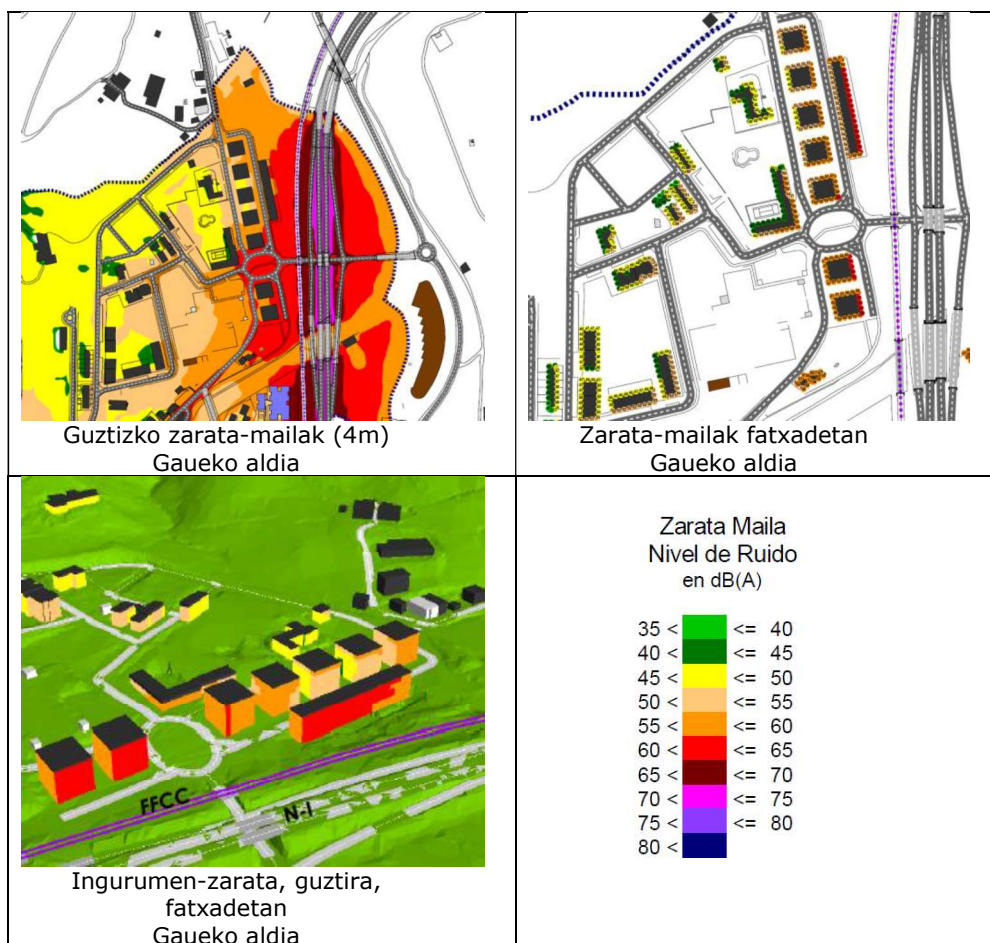


15. Irudia. Zarata-mapak Leguna, Larratsaldea eta Lgauri aldietan eremuaren ingurunerako. (Iturria: Gipuzkoako Foru Aldundia, 2023).



Zaratarik dagokionez, Gipuzkoako Foru Aldundiko Bide Azpiegituretako Departamentuak Gipuzkoako Lurralde Historikoko errepideen zarataren mapa egin zuen 2023an.

Aldi desberdinetako zarata-maparen irudietan ikus daitekeenez (15. irudia), igorpen-fokua A-1 da, eta zarata murriztu egiten da bidetik urrundu ahala. Plan Partzialaren aldaketaren xede diren lursailak eragiten dieten zarata-mailak 60 dB (A) baino txikiagoak dira goizeko eta arratsaldeko aldietan: a.40.6/1 lursaila 55-60 dB (A) tartean dago, eta gainerakoak 55 dB (A) baino txikiagoak. Gauez, lursail horrek berak (a.40.6/1) ditu baliorik handienak, 50-55 dB (A) artean; gainerakoak, berriz, 50 dB (A) -tik behera daude.



16. Irudia. Eremuko zarata osoaren mapa. (Iturria: Ordizia-AAC udalerriko Zarataren Mapa, 2025).

Bestalde, Ordiziako Udalerriko Zarataren Mapak (AAC Akustika Aplikatuko Zentroa, 2025eko otsaila) 4 metroko esposizioan dagoen zarata aztertzen du, fatxadako mailak ebaluatzen ditu eta udalerriko osorako eragina zehazten du. Zarata-foku gisa errepideak,



trenbidea, kaleak eta industria-jarduera aztertzen ditu, eta aldi kaltegarriena gauekoa da, eta arrazoi nagusia N-1 errepideko zirkulazioa. Eremuari dagokionez (16. irudia), eta, zehazkiago, aldaketak eragindako lurzatiei dagokienez, gaueko zarata-mailak adierazten dira ekialderantz doan 50-55 dB (A) tartean (a.40.6/1 eta a.20.5 lurzatiak), fatxadan pixka bat txikiagoak direnak, eta 45-50 dB (A) tartean gainerako lurzatiei geratzen zaizkienak. Beraz, datuak errepideetako zarata-maparen antzekoak dira, N-1 errepidea baita gune nagusia.

Sektorearentzako kalitate akustikoaren helburuak honako arau hauek oinarri hartuta ezartzen dira: urriaren 16ko 213/2012 Dekretua, Euskal Autonomia Erkidegoko ingurumen-zaratari dagokionez 2013ko urtarrilaren 1etik aplikatu beharreko araudia. "Eremu urbanizatuetaarako eta etorkizuneko garapenetaarako kalitate-helburuko balioei" buruzko 213/2012 Dekretuaren 31. artikulua arabera, area bakoitzak Kalitate Akustikoko Helburu (KEB) jakin bat du, kasu honetan lehendik dauden area urbanizatuak aplikatzeko, honako koadro honetan jasotzen dena:

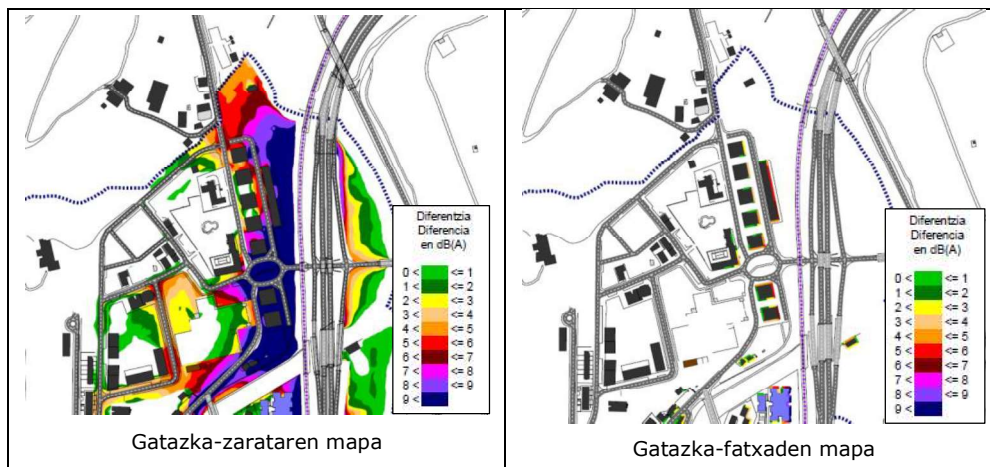
	Eremu akustiko mota	Zarata indizeak		
		L_d (eguna)	L_e (arratsaldea)	L_n (gaua)
E	Osasun-, irakaskuntza- eta kultura-erabilerako lurzoruak nagusi diren lurralde-eremuak/-sektoreak, hots-kutsaduraren aurkako babes berezia behar dutenak.	60	60	50
A	Bizitegi-erabilerako lurzorua nagusi den lurralde-eremuak/-sektoreak.	65	65	55
D	c) atalean jasotakoa ez den hirugarren sektoreko erabilerako lurzoruak nagusi diren lurralde-eremuak/-sektoreak.	70	70	65
C	Jolaserako tea ikuskizunetarako lurzorua nagusi den lurralde-eremuak/-sektoreak.	73	73	63
B	Industria-erabilerako lurzorua nagusi den lurralde-eremuak/-sektoreak.	75	75	65
F	Garraio-azpiegituren sistema orokorren edo horiek eskatzen dituzten bestelako ekipamendu publikoen eraginpeko lurralde-eremuak/-sektoreak.	(1)	(1)	(1)

1. taula. Lehendik dauden area urbanizatuak aplikatu dakizkizkiekeen KAHak (213/2012 Dekretua). (1): eremuaren mugaren barruan, eremu horren zonakatzeko tipologiari dagozkionak izango dira.

Goiko taulan (1. taula) jasotako zarata-indizeak gaur egun garatuta dauden eremuetan aplikatu behar dira; hala ere, kontuan izan behar da garatu gabeko eremuetarako 5 dezibelio gutxiago direla, hau da, taulan adierazitako balioari 5 dezibelio kendu behar zaizkiola. Eremua A bizitegi-eremu baten barruan dago, eta, beraz, bete beharreko kalitate akustikoko helburuak honako hauek dira: eguneko eta arratsaldeko aldirako, mailak 60 dB (A) dira, eta gauerako, berriz, 50 dB (A). Plan Partzialaren aldaketaren xede diren lurzatiaren egungo agertokiko zarata-mailek KAHak betetzen dituzte, a.40.6/1 lurzatiak izan ezik, ez baitu betetzen gualdian; izan ere, Gipuzkoako errepide-sareko zarata-maparen eta udalerriko zarata-maparen arabera, gaur egun 50-55 dB (A) artean



dago, eta, beraz, garapen berrietarako AEBek ezartzen dituzten 50 dB (A) mailen gainetik dago. Hala ere, fatxaden mapak ez du gatazka hori detektatzen (17. irudia).



17. Irudia. Gatazka akustikoaren mapak. (Iturria: Ordizia-AAC udalerriko Zarataren Mapa, 2025).



8. SEKTORE- ETA LURRALDE-PLANETAN AURREIKUS DAITEZKEEN ONDORIOAK

Aztertzen ari den Plan Partzialaren aldaketan eraginik izan dezaketen udalaz gaindiko sektore- eta lurralde-planei buruzko zerrenda labur bat aurkezten da.

Lurraldearen Antolamendurako Gidalerroak (LAG)

(Uztailaren 30eko 128/2019 Dekretuaren berrikuspenaren behin betiko onespena)

Lurraldearen Antolamendurako Gidalerroak erreferentzia-esparru orokorra dira lurraldearen antolamendurako gainerako tresnetarako, eta lurraldea eremu funtzionaletan biltzen du. Ordizia, Beasain eta Lazkaoekin batera, Beasain-Zumarragako (Goierrri) Eremu Funtzionaleko eskualde-burua da, ia hiri-continuum bat osatzen baitu. Hala ere, LAGek Ordizia eta Lazkao "beste nukleo batzuk" bezala bereizten dituzte. Oria bailaran duen kokapen estrategikoari esker, eraldaketa-ardatz bat da eremu funtzionalean. Bestalde, Ordiziako kasu historikoa EAEko hiri- eta landa-birkualifikazioaren barruan identifikatzen da.

Mugikortasunari dagokionez, udalerrria aldirietako tren-zerbitzuaren oinarritzko ardatz batean dago, funtsezkoa baita hiriburuen euskal sistema polinuklearraren oinarritzko interkonexioetan. Gainera, bizikleta bidezko mugikortasun alternatiboko ibilbideak eta Donejakue Bidea igarotzen dira udalerritik, biak Plan Partzialaren aldaketaren eremuaren ingurutik igaroz.

LAGen printzipio gidariak, Plan Partzialarekin nolabaiteko lotura izan dezaketenak, honako hauek dira:

- Baliabideen kudeaketa iraunkorraren kontzeptua txertatzea: ura, subiranotasun energetikoa, ekonomia zirkularra eta autosufizientzia konektatua (lehengaien baliabideak).
- Dagoeneko artifizializatuta dagoen lurzoruen erabilera optimizatzea, hiri-berroneratzea eta erabileren mistotasuna sustatuz, eta hazkunde mugagabea saiheste, hiri-hazkundearen perimetroa ezarritik.
- Lurraldearen antolamenduan gai berriak sartzea, zeharkakotzat jotzen direnak, hala nola irisgarritasun unibertsala, genero-ikuspegia, euskara, klima-aldaketa, osasuna eta lurralde-erlazioa.



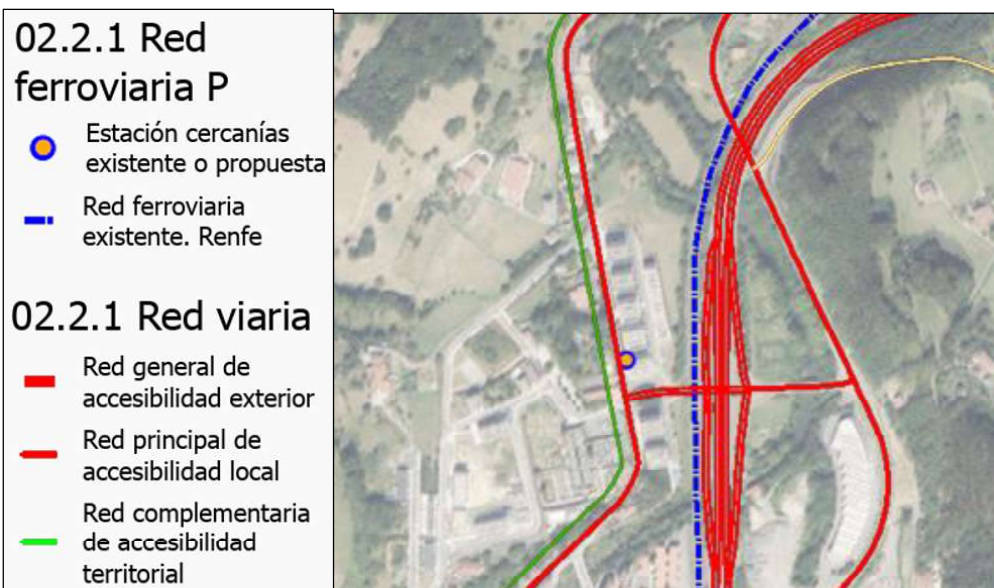
Beasain-Zumarragako (Goierri) Eremu Funtzionaleko Lurralde Plan Partziala

(Irailaren 29ko 534/2009 Dekretuaren behin betiko onarpena)

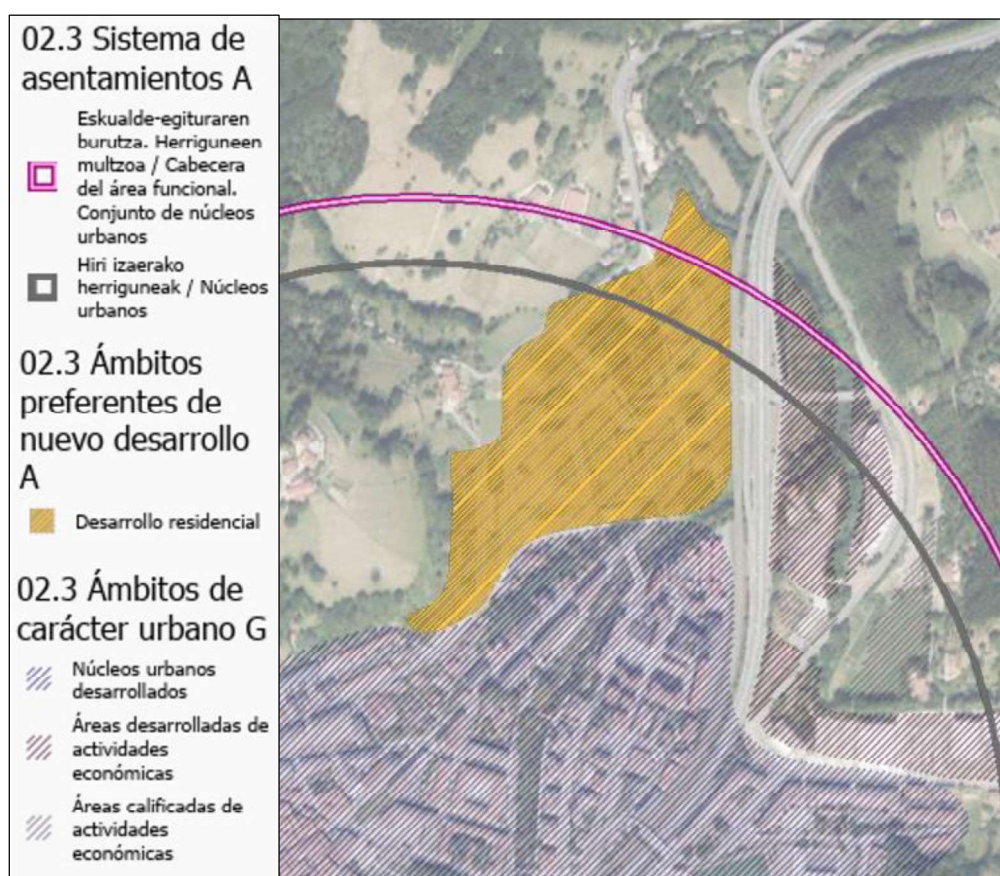
Lurraldearen Plan Partzialen xedea da lurraldea antolatze eta egituratzeko oinarritzko elementuak ezartzea, sektore- eta udal-plangintzako gainerako tresna guztien erreferente izan daitezen.

Indarrean dagoen LPPak ez du ezer espezifikorik adierazten aldaketak eragindako lurzatiek eremurako, baina bai AIU22 "San Juan" Plan Partzialaren ingurunerako, haren egikaritze-maila handia lortu baita, LPPren zehaztapen batzuk gehituta. LPP horrek honako alderdi hauek adierazten ditu:

- Garraio eta bide-komunikazioaren sarea
Eremuaren ekialdean dagoen Bidea "Tokiko irisgarritasunaren sare nagusiaren" zati gisa integratuta dago. Sare hori tarteko mailako ardatzek, komunikazioen eskualde-egiturarako gakoek eta "Lurraldeko irisgarritasunaren sare osagarriak" osatzen dute. Eskualdeko ibilbideek eta ingurune fisikorako irisgarritasuna ahalbidetzen duten bigarren mailako loturek osatzen dute sare hori.
- Trenbide-sarea
Eremuaren ekialdeko mugatik trenbide-sarea igarotzen da (Madril-Irun). Abiadura Handiko Trena garatzeko aurreikuspenarekin, ibilbide luzeko zerbitzuak egungo trenbide-saretik askatzea espero da, aldiriko zerbitzu biziagoa ustiatu ahal izateko. Hori dela eta, inguru horretan aldiriko geltoki Berri bat egitea proposatzen da. Hala ere, LPPko zehaztapenek ez dute ezer espezifikorik adierazten zentzu horretan (18. Irudia).
- Zerbitzuen oinarritzko azpiegiturak
Eremuaren ekialdetik igarotzen da "EDAR Oinarritzko Saneamendu Sarea".
- Asentamendu-sistema
Ordiziako udalerria herrigune gisa kokatzen da Eremu Funtzionalaren goiburuen barruan, Beasain eta Lazkanoren ondoan. Ildo horretan, San Juan eremua "bizitegi-garapen berriko lehentasunezko eremu" gisa definitzen da (19. Irudia).



18. Irudia. LPPk Ordiziako San Juan eremurako proposatutako garraio eta komunikazio sistemaren eredua (Iturria: Beasain-Zumarraga (Goierri) eta Geoeuskadi LPP).



19. Irudia. LPPk Ordiziako San Juan eremurako proposatutako asentamendu-sistemaren eredua (Iturria: Beasain-Zumarraga (Goierri) eta Geoeuskadi LPP).



Ibaiak eta Errekak Antolatzeko Lurralde Plan Sektoriala

(Azaroaren 19ko, 449/2013 Dekretuaren aldaketaren behin betiko onarpena)

AIU22 "San Juan" Plan Partzialean aldatu beharreko lursailetatik ez da ibai-ibilgurik igarotzen (6. irudia). LAP honen eraginpeko ibilgu hurbilena eremuaren ekialdean eta hegoaldean dago, lurzatietatik urrun, eta Oria ibaia da, osagai hidraulikoko IV. maila (200-400 km²-ko arroa) eta hiriarteko komunikazio-azpiegiturek okupatutako ertzak, hirigintza-garapen berriak egiteko ahalmena duten ertzak eta garatutako eremuen ertzak dituen, hirigintza-osagaian.

Nekazaritza eta Basogintzako Lurralde Plan Sektoriala

(Irailaren 16ko, 177/2014 Dekretuaren behin betiko onarpena)

Ez da aztertu behar, eremua hiri-lurzoru finkatuaren gainean dagoelako.

Jarduera Ekonomikoen eta Merkataritza Ekipamenduen Lurralde Plan Sektoriala

(Abenduaren 21eko 262/2004 Dekretuaren behin betiko onarpena, 10/2019 Legea, merkataritza-gune handiena)

LPS honek, egungo eta balizko jarduera ekonomikoak bultzatuz eta berrituz, hiru kategoriatan sailkatzen ditu udalerrak, espero duten garapen-proiektzioaren arabera. Ordizia "Lehentasunezko Interesa" kategorian dago jarduera ekonomikoetarako lurzoruaren antolamendu eta sustapen urbanistikorako. Hala ere, ez da ezer espezifikorik adierazi AIU22 "San Juan" eremurako.

Merkataritza-gune handien lurralde-antolamenduari buruzko ekainaren 27ko 10/2019 Legeak ezartzen du Ordizia B kategoriako udalerria dela (eskualde-zentralitea).

EAEko Trenbide Sarearen Lurralde Plan Sektoriala

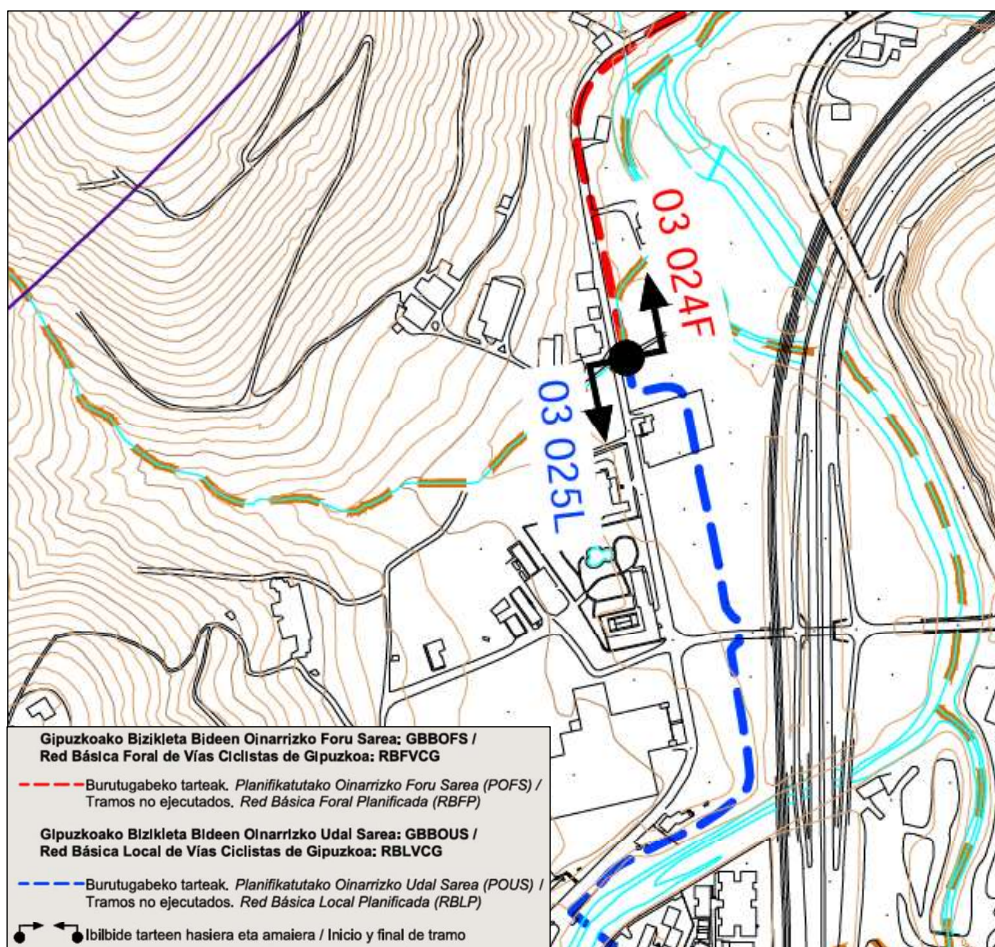
(Otsailaren 27ko 41/2001 Dekretuaren behin betiko onarpena)

Eremutik gertu, ekialdetik, Madril-Irun trenbidea igarotzen da, baina ez da inolako zehaztapenik proposatzen AIU22 "San Juan" Plan Partzialean aldatu beharreko lurzatiei dagokienez.

Gipuzkoako Bizikleta Bideen Lurralde Plan Sektoriala

(Behin betiko onarpena, ekainaren 30eko 6/2014 Foru Arauaren bidez)

Gipuzkoako eskualde guztiak zeharkatuz, Gipuzkoako Bizikleta Bideen Oinarrizko Sarea Gipuzkoako Lurralde Historikoko hiriarteko mugikortasun ez-motorizatua ahalbidetzen duten azpiegiturek osatzen dute. Donostia-Beasain 3. Ibilbidea aztergai den eremuaren ekialdetik igarotzen da (20. Irudia). Zehazki, "03 025L" (urdina) zatia da, Ordiziako herrigunetik Itsasondoko mugara iristen dena. LPSak Planifikatutako Oinarrizko Toki Sareko zati exekutatu gabetzat jotzen du. Hala ere, gaur egun eginda dago eta Karrillazpi kaletik igarotzen da Filipinak kaleraino. Itsasondorantz jarraitzen du, planifikatutako oinarrizko foru-sareko "03 024F" tartearekin (gorria), baina ez dago eginda.



20. Irudia. Ordiziako San Juan eremuaren ingururako Gipuzkoako Bizikleta Bideen LPSak proposatutako tarteen antolamendua (Iturria: Gipuzkoako Bizikleta Bideen LPS eta Geoeuskadi).



9. AURREIKUSI DAITEZKEEN INGURUMEN-ERAGINEN ANALISIA

Plan Partzialaren aldaketa honek ez du ingurumenean eragin garrantzitsurik izango; izan ere, hasiera batean a.40.6 eta a.40.7 lurzatietan aurreikusitako etxebizitza-kopurua handitzea ahalbidetu nahi da, eta guztira 40 etxebizitza gehitzea proposatu da (horietako bakoitzean 20), aurreikusitako gehieneko hirigintza-erakigarritasuna handitu gabe. Hori guztia, dagoeneko urbanizatuta dagoen hiri-ingurunean.

Azpirarratzekoak dira ingurune hurbilean bizi diren pertsonen eragin diezaieketen eragin txiki samarrak, lur-mugimenduak, eraikin berrien eraikuntza eta aparkaleku berria. Hala ere, ingurumen-ondorio posibleak identifikatze aldera, kontuan hartzen dira ingurumen-aldaketak eragiteko ekintzak eta AIU22 "San Juan" Plan Partzialaren aurreikusitako aldaketaren zehaztapenen egikaritze- eta funtzionamendu-fasean alda daitezkeen inguruneko elementuak.

Balitzko inpaktuak eragiten dituzten ekintzak identifikatzea

- Landarediaren sastrakak garbitzea
- Hondaketa eta lur-mugimenduak, eta ondoriozko lurren eta arroken kudeaketa
- Obrako makinak eta ibilgailuen zirkulazioa eta funtzionamendua
- Eraikin berriak egitea eta egon daitezkeen zerbitzuak eta instalazioak berritzea
- Eraikin berrien presentzia eta erabilera

Alda daitezkeen inguruneko elementuak identifikatzea

Plan Partziala gauzatzeak eragin positiboa eta/edo negatiboa izan dezakeen ingurumen-osagaiak honako hauek izango dira, aurreikuspenen arabera:

Gizarte- eta ingurumen-osagaia	Elementuak edo propietateak
Airea	- Zarata - Kutsadura atmosferikoa
Hondakinak/baliabideak	- Hondakinak sortzea/Baliabideen kontsumoa (energia, materialak, etab.)
Paisaia	- Paisaiaren pertzepzioan izan daitezkeen aldaketak eta paisaiaren intrusioa
Giza- eta gizarte-ingurunea	- Bizi-kalitatea/bizigarritasuna - Enplegua - Etxebizitzak handitzea
Klima-aldaketa	- Klima-aldaketari egindako ekarpena

2. Taula. Alda daitezkeen inguruneko elementuak identifikatzea.



Antzemandako eragin urriak obrak egiteko fasean eta ondoren eraikin berriak egiteko fasean izango dira, eta, beraz, aldi baterakoak izango dira. Funtzionamendu-fasean, ez da uste eragin gehigarri garrantzitsurik izango denik, salbu eta pertsona eta ibilgailu gehiago ibiliko direla, etxebizitza gehiago egongo direlako; izan ere, horrek soinu-mailak handitzea ekarriko du, ibilgailu gehiago egongo baitira, baina ez oso handiak.

Afekzioen identifikazioa erantsitako matrizean islatzen da, izan daitezkeen alterazioak, oro har, garrantzi txikikotzat identifikatuz eta beraz, bateragarritzat baloratuz.

9.1 Eragin posibleen deskribapena

Lurzoruaren okupazioarekin eta galerarekin lotutako alderdiak

Lurzoruaren galera eta okupazioa eragin ez oso esanguratsutzat eta bateragarritzat jotzen da, okupatu beharreko lurzorua azalera txikia delako, eta indarrean dagoen lurzoruaren etxebizitza kopuru handiagoa aurreikusten da, okupatu beharreko lurzorua azalera handitu gabe, hau da, azalera-unitate bakoitzeko lurzoru hobeto aprobetxatzea.

Kutsadura atmosferikoarekin lotutako alderdiak (airea eta zarata)

Obrak egiteko eta ondoren eraikitze fasean, baliteke airearen kalitatea pixka bat jaistea zarata sortzeagatik eta partikula esekiak eta beste kutsatzaile atmosferiko batzuk handitzeagatik, makinaren funtzionamenduaren eta ibilgailu astunen trafikoaren ondorioz.

Ekintza horiek inguruan bizi diren edo inguru horretara joaten diren pertsonen eragozpenak eragin diezazkiekete. Hala ere, garrantzi txikiko egoera hori puntuala, aldi baterakoa eta intentsitate txikikoa izango da, eta obrak amaitu ondoren bertan behera geratuko da; beraz, eragin ez oso esanguratsu eta bateragarritzat jotzen da.

Funtzionamendu-fasean, ibilgailu kopurua handitzea aurreikusten da, etxebizitza eta pertsona gehiagori lotuta, eta horrek zarata-maila eta emisio atmosferikoak pixka bat handitzea ekarriko du. Hala ere, neurri txikikoak izango direla aurreikusten da, landa-ingurunearen ondoan eremu irekietan egongo direlako.

Aitzitik, ibilgailu elektrikoentzako karga-instalazio berrien aukera positiboa izan daiteke berotegi-efektuko gasak murrizteko, bai eta energia-kontsumoa minimizatzea bideratutako eraikin-blokeen antolamenduan eguzkitze-faktoreak kontuan hartzeko ere.



Paisaiaren kalitatean duen eragina

Plan Partzialaren zehaztapenak gauzatzeak paisaiaren pertzepzioa eta kalitatea aldatzea ekarriko du, gaur egungo eremuaren zati bat natura- eta landa-ingurunera eta, alderantziz, paisaia-oztopoa izango baita. Hala ere, eragina ez da oso adierazgarria eta bateragarria, ingurunearen zati bat urbanizatuta eta antropizatuta dagoelako. Eraikinen diseinua ere interesgarria izan daiteke paisaia hautemateko eta eraikitako espazioen iragazkortasuna ahalbidetzeko, balizko hesi-efektua gutxituz.

Hondakinen sorrerarekin eta baliabideen kontsumoarekin lotutako alderdiak

Esku-hartzearen garrantzia kontuan hartuta, hondakinen sorrera eta kontsumoa ez dira garrantzitsuak izango eta, ondorioz, bateragarriak izango dira.

Indusketa-lanen ondorioz, batez ere, eraikuntza-hondakinak, arroak eta lurrak sortuko dira, eta, horiek behar bezala kudeatuz, ez da eragin garrantzitsutzat jotzen.

Etxebizitza-eraikin eta aparkaleku berriak eraikitzeak, jakina, mota guztietako materialen kontsumoa ekarriko du. Funtzionamendu-fasean baliabideen kontsumoa minimizatu ahal izango da eraikinen diseinuan eta erabileran jasangarritasun eta efizientzia energetikoko irizpideak hartuz (bioklimatismoa, estalkian energia berriztagarria ekoiztea, energia eta ura aurrezteko neurriak, etab.). Tamaina erlatiboa txikia denez, afekzioa ez da oso esanguratsua, eta bateragarritzat jotzen da.

Enplegua sortzearekin lotutako alderdiak

Beharrezko obrek eta ondoren etxebizitzak eraikitzeak enplegu berriak sortuko dituzte, gutxienez horiek gauzatzen diren bitartean, eta, beraz, ondorio positibotzat jotzen da enplegua eta jarduera ekonomikoa handitzeari dagokionez.

Bizi-kalitatearekin eta etxebizitza berrien erabilgarritasunarekin lotutako alderdiak

Obra orok bizi-kalitatea aldatzen du, kasu honetan batez ere inguruan bizi diren pertsonen bizi-kalitatea (zarata, irisgarritasunerako eta trafikorako mugak, etab.). Hala ere, eragin horiek aldi baterakoak dira, eta lanak amaitutakoan amaituko dira. Beraz, ez dira adierazgarriak eta bateragarriak dira. Bestalde, babes ofizialeko etxebizitza berriak gehitzeak ondorio oso positiboak izango ditu. Nabarmentzekoa da a.40.6/2 lurzatian A-1 errepidetik gaez datozen soinu-mailak daudela, eta gaez kalitate akustikoaren helburuak ez direla betetzen, 50 dB (A) baino handiagoak izan behar ez dutelako. Alderdi hori minimizatu egin daiteke babes-neurri eraginkorrak hartuta.







Klima-aldaketa-eragindako ekarpena

Obren fasean ibilgailuen (kamioiak eta makineria) trafikoa handituko da, eta, ondorioz, energia fosilen kontsumoa eta berotegi-efektuko gasen isuria handituko dira. Nolanahi ere, ibilgailuen trafikoa gutxi handituko da, obren tamaina txikia dela eta. Hori dela eta, Plan Partzialaren aldaketak jasotzen dituen etxebizitzaren gehikuntzaren ondoriozko aldaketek ia ez dute eraginik izango klima-aldaketa-eragindako prozesu globalean. Ezta etxebizitza berriak eta ibilgailu gehiago erabiltzeko fasean ere, pertsona horiek energia kontsumitzeari utziko baitiote aurreko etxeetan.

MATRIZEA. ORDIZIAKO (GIPUZKOA) a.40.61, a.40.6.2, a.40.7 eta a.20.5 LURSAILETAN AIU22 "SAN JUAN" PLAN PARTZIALAREN ALDAKETAN SARTUTAKO PROPOSAMENAK GAUZATZEAREN ONDORIOZKO INPAKTUAK IDENTIFIKATZEA

INGURUMEN FAKTOREAK AIU22 PLAN PARTZIALAREN EKINTZAK		LURZORUAREN GALERA ETA OKUPAZIOA	AIREA		HONDAKINEN SORRERA	BALIABIDEEN KONTSUMOA	LANDAREDIA	PAISAIA	GIZA-INGURUNEA			KLIMA-ALDAKETA
			Kutsadura atmosferikoa	Zarata					Bizi-kalitatea	Enplegua	Etxebizitza	
Erakuntza-fasea	Landare-diaren sastrakak garbitzea											
	Hondaketa eta lur-mugimenduak											
	Obrako makinak eta ibilgailuen zirkulazioa eta funtzionamendua											
	Eraikin berriak eta aparkalekuak egitea											
Funtzionamendu-fasea	Etxebizitza berrien presentzia eta erabilera											

Positiboa  Esangura gutxikoa  Esanguratsua  Oso esanguratsua 



10. NEURRI BABESLEAK ETA ZUZENTZAILEAK, KLIMA-ALDAKETA KONTUAN HARTUTA

Neurri babesle eta zuzentzaileen helburua izan daitezkeen aldaketak minimizatzea eta/edo konpentsatzea da, eta gomendio batzuk ezartzen dira Ordiziako AIU22 "San Juan" Plan Partzialaren aldaketan proposatutako zehaztapenen garapenak ahalik eta eragin txikiena izan dezan. Horri dagokionez, neurri zuzentzaile orokor batzuk proposatzen dira.

Gehieneko eragin-eremuaren mugaketa

Aurreikusitako obrak egiteko ezinbestekoa den gutxieneko eremuan egingo dira, eta ahalik eta gehien mugatuko da obrako materialekin beste espazio batzuk okupatzea eta makinak eta ibilgailuak horretarako prestatutako eremuetatik kanpo zirkulatzea.

Jardunbide egokien eskuliburua

Jardunbide egokien eskuliburu bat egitea, obrako langileek erabil dezaten: eskuliburu honek, gutxienez, honako hauekin lotutako alderdiak jasoko ditu: lan-aldiak, makineria, behin-behineko desbideratzeak, hautsaren eta zarataren ekoizpena minimizatzea, hondakinen kudeaketa eta ongizatearen gaineke eragin negatiboak murriztea.

Ur-baliabideen gaineke inpaktuei buruzko neurriak

Plan Partzialaren eremua ibai-ibilguetatik urrun samar dagoen arren, eta akuiferoen kutsadurarekiko kalteberatasun oso txikia duen eremu bati dagokion arren, honako prebentzio-neurri hauek hartuko dira obra-fasean:

- Biltegitratzeak kontrolatzea: materialak eta hondakinak.
- Hidrokarburoen eta beste substantzia toxiko batzuen ustekabeko isurketen prebentzioa.
- Ibilgailuen mantentze-lanak, hala badagokio, jarduera hori egiten duen establezimenduetan egingo dira, obra-eremutik kanpo.

Airearen kalitatearen gaineke eraginei buruzko neurriak

Lur-mugimenduek eta berriak eraikitzeak garrantzizko eraginik ez badute ere, gutxienez honako babes-neurri orokor hauek hartuko dira:

- Ingurua, sarbideak. Makinak eta ibilgailuak garbitzeko lanak.
- Partikulak sakabanatzea saihesteko, lur-mugimenduak, ahal dela, baldintza atmosferiko egokietan egingo dira.
- Kamioien zama estaltzea eta materialak pilatzea, beharrezkoa izanez gero.
- Obrak amaitzean, lekuaren garbiketa sakona egingo da, aldi baterako okupazioek eragindako azalerak ere kontuan hartuta.



Landarediari buruzko neurriak

Nahiz eta tamaina oneko zuhaitz-landaredia ia ez dagoen lursailetan, prebentzio- eta zuzenketa- neurri batzuk deskribatzen dira, aurreikusitako obrak oztopatzen ez dituzten eta lurzatian mantendu daitezkeen zuhaitz- eta/edo zuhaixka-oin interesgarrietan ahalik eta eragin txikiena izateko.

- Obrak hasi aurretik eta haiek zuinkatzen diren bitartean, ibilbide bat egingo da, zaindu daitezkeen zuhaitzak eta/edo zuhaixkak markatzeko.
- Haiekin batera lan mekanikoak egingo diren eremuetan, behar bezala babestu beharko dira. Babes-neurriak hartuta ere zauriren bat eragiten, behar bezala saneatu beharko dira.
- Zuhaitzen baten sustraiak kaltetzen badira, ebaki garbiak utziko dira, eta produktu fitosanitario bat aplikatuko da, orbaintzea erraztuko duena eta izurriteen eraso saihestuko duena.
- Erabiltzen diren erremintek garbi egon beharko dute, espezie inbaditzaileen propagulu edo haziak eraman ditzaketen lokatz edo lur hondarrik gabe.

Kutsadura akustikoari lotutako neurriak

Obra-fasean sortutako zaratari dagokionez, erabiliko diren makinek bete egin beharko dituzte soinu-emisioei buruko Europako araudia (2000/14/EEE Zuzentaraua), otsailaren 22ko 212/2002 Errege Dekretua, aire zabalean erabiltzen diren makina jakin batzuek ingurumenean sortzen dituzten soinu-emisioak arautzen dituen, eta apirilaren 28ko 524/2006 Errege Dekretua, 212/2002 Errege Dekretua aldatzen duena. Bibrazioei dagokienez, UNE 22-381-93 arauak ezarritako mugak bete beharko dira. Makinak eta obrako ibilgailuak behar bezala mantentzen direla begiratuko da, eta arlo horretan indarrean dagoen araudia betetzen dela kontrolatuko da, emisio akustiko txikiko makineria, ekipoak eta zoladurak erabiltzeari lehentasuna emanez, Zaratari buruzko azaroaren 17ko 37/2007 Legean zehaztutakoaren arabera.

EAEko soinu-kutsadurari buruzko 213/2012 Dekretuaren I. eranskinean zehaztutako Kalitate Akustikoko Helburuak (KAH) betetzen direla egiaztatzeko, KAHak gainditzen diren lurzatian (a.40.6/2) eragin akustikoari buruzko azterlana egitea gomendatzen da, eta KAHak lortzeko beharrezko neurriak ezarri behar dira, EAEko soinu-kutsadurari buruzko urriaren 16ko 213/2012 Dekretuaren 40. artikuluan ezarritakoaren arabera. KAHak betetzen ez diren etorkizuneko garapenak Babes Akustiko Bereziko Eremu (BABE) izenda daitezke, aipatutako dekretuaren 45. Artikuluak ezartzen duen bezala.

Hondakinen sorrerari buruzko neurri zuzentzaileak

Obra-fasean sortutako hondakin guztiak gai honetan indarrean dagoen legediaren arabera kudeatu behar dira (7/2022 Legea, apirilaren 8koa, hondakinei eta lurzoru



kutsatuei buruzkoa, eta 49/2009 Dekretua, otsailaren 24koa, hondakinak hondakindegietan biltegitratuta eta betelanak egitea arautzen duena), eta hondakinak aldi baterako biltzeko eta biltegitratzeko sistema bat ezarriko da (garbigunea), kudeatzaile baimenduak bildu arte. Olio erabilerei, gainera, industriako olio erabilien kudeaketa arautzen duen ekainaren 2ko 679/2006 Errege Dekretua aplikatuko zaie. Oro har, honako neurri hauek ezarri dira:

- Sortutako hiri-hondakinak edo hiri-hondakinekin pareka daitezkeenak hiri-hondakinak biltzeko eta tratatzeko ohiko bideetatik hustuko dira.
- Balorazio tekniko eta ekonomikoa bideragarria duten hondakin guztiak behar bezala baimendutako hondakin-balorizatzaileara bidali beharko dira. Eraikuntza-eta eraispen-hondakinen ekoizpena eta kudeaketa arautzen dituen uztailaren 26ko 112/2012 Dekretuan xedatutakoaren arabera kudeatuko dira eraikuntza-eta eraispen-hondakinak.
- Ustekabeko isurketarik gertatuz gero, garbitu egingo litzateke eta tratamendu egokia emango litzaioke isurketaren izaeraren arabera.

Etorkizuneko etxebizitza-eraikinean iraunkortasuna handitzeko neurriak

Eraikinen antolamenduan eguzkitze-baldintzak kontuan hartzeaz gain, honako gomendio orokor hauek egiten dira klima-aldaketa arintzen laguntzeko:

- Eraikuntza berrian jasangarritasun energetikoko neurriak kontuan hartzea (isolamendu eraginkorra, diseinu bioklimatikoa, energia berriztagarriaren ekoizpena (fotovoltaikoa eta termikoa) estalkietan, aerotermia, geotermia, etab.).
- Ibilgailu elektrikoak kargatzeko puntuen aurreinstalazioa.
- Iragazkorra ez diren eremu zolatuak mugatzea, iragazteko ahalmen naturalari eusteko.
- Eraikin berrietan ura eta energia-kontsumoa aurrezteko sistemak ezartzea (difusoreak, itzaltzeko eta pizteko sentsoreak, kontsumo txikiko argiztapena, etab.).
- Baso-kudeaketa jasangarriko zur ziurtatuaren erabilera sustatzea, etorkizuneko eraikuntzetan material berriztagarri gisa.
- Argi-kutsadura saihesteko eta energia aurrezteko kontsumo txikiko argiztapen-sistemak erabiltzea.
- Hondakinak gaika biltzeko gune egokiak sortzea.
- Erabili beharreko eraikuntza-materialak iraunkorrak eta birziklagarriak izan daitezen saiatzea.
- Hurbileko materialak erabiltzea sustatzea, desplazamenduak minimizatzeko eta, ondorioz, energia-gastua handitzeko.



11. PLAN PARTZIALAREN INGURUMEN-JARRAIPENA

AIU22 "San Juan" Plan Partzialaren aldaketaren xede diren proposamenen betearazpenaren ingurumen-jarraipenaren helburua ingurumen-dokumentu estrategikoan ezarritako neurrian betetzen direla gainbegiratzea da, ezarritako neurri babesle eta/edo zuzentzaileak behar bezala ezartzen direla bermatuz, eta, eraginkorrak ez badira, kausak aztertzea eta neurri zuzentzaile egokiak abian jartzean. Oro har, alderdi hauek gainbegiratu behar dira:

1. Obrek okupatutako azalaren gainbegiratzea.
 - Aldia: hasieran eta instalazioetan zehar.
 - Adierazlea: lanen gauzatzea eta obrako materialen kokapena mugatutako eremuaren barruan.
2. Isurien kontrola eta hondakinen kudeaketa karga eta deskarga eremuetan, materialen bilketa, hondakinen jasotzea, etab.
 - Aldia: hasieran eta obran zehar.
 - Adierazlea: lekuko material xurgatzaileen erabilgarritasuna.
3. Obra- eta eraikuntza-faseetan zarataren kontrola, baita funtzionamenduan kalitate akustikoko helburuak betetzeko.
 - Aldia: hasieran eta gauzatzean zehar.
 - Adierazlea: makinariaren soinu-emisioei buruzko indarrean dagoen araudian ezarritako aginduak betetzea.

Ingurumen-jarraipen hau zuzenean obra-zuzendaritzatik egingo da, ingurumenean aditua den pertsona baten bitartez, bertakoa edo kanpokoa.

12. LAN TALDEA

Dokumentu honen egikaritzean, EKOS, Asesoría e Investigación Medioambiental (EECO S.L.) lan taldeko profesionalak hartu dute parte.

Jan Lukas Menzel
Barraqueta
Natur Zientzietan doktorea

Adrian Diez Angulo
Geografian lizentziatua

Amorebieta-Etxanon, 2025eko martxoa

ERANSKIN KARTOGRAFIKOA

1. Kokapena

